

РАЗРАБОТКА СТРАТЕГИЧЕСКИХ ОРИЕНТИРОВ РАЗВИТИЯ СЕЛЬСКИХ ТЕРРИТОРИЙ

Роман Олегович Толстолуцкий
Людмила Анатольевна Запорожцева

Воронежский государственный аграрный университет имени императора Петра I

Рассматривается проблема отсутствия подходов к выработке стратегических ориентиров развития сельских территорий в процессе непрерывных и поэтапных стратегических преобразований. Основными целями для поиска таких ориентиров являются формирование устойчивой социальной инфраструктуры, а также обеспечение экономического развития территории посредством эффективного управления. Проведенные исследования позволили обобщить в единую систему элементы стратегии, инструментарий, методы и методику оценки и реализации целей и задач с учетом сценариев траекторий развития и сформировать концептуальный подход к разработке стратегических ориентиров развития сельских территорий. Изучены мнения известных ученых, составлен механизм формирования стратегии социально-экономического развития, определены принципы развития, методы разработки стратегии, характеристики целевого, базового и консервативного сценариев реализации стратегии, предложен концептуальный подход к разработке стратегических ориентиров развития сельских территорий, включающий пять укрупненных блоков: оценку достигнутых результатов развития сельской территории, разработку стратегии социально-экономического развития сельских территорий, разработку плана мероприятий по реализации стратегии, реализацию стратегии социально-экономического развития сельской территории, мониторинг и контроль реализации стратегии, определение стратегических ориентиров развития. Представлены методики определения уровня реализации стратегии социально-экономического развития сельской территории и определения реализуемого сценария стратегии. На примере Петропавловского муниципального района разработан прогноз развития на пять лет по двум сценариям – базовому и целевому, представлена интерпретация определения стратегических ориентиров развития сельских территорий. Предложенный концептуальный подход к разработке стратегических ориентиров развития сельских территорий направлен на обеспечение достижения стратегических целей в рамках сценарного подхода посредством мониторинга, позволяющего своевременно корректировать траекторию развития.

КЛЮЧЕВЫЕ СЛОВА: стратегия социально-экономического развития, сельские территории, сценарии развития, стратегические ориентиры.

GENERATION OF STRATEGIC GUIDELINES FOR RURAL TERRITORIES DEVELOPMENT

Roman O. Tolstolutsky
Lyudmila A. Zaporozhtseva

Voronezh State Agrarian University named after Emperor Peter the Great

The problem of the lack of approaches to strategic guidelines formulation for the development of rural areas in the process of continuous and staged strategic transformations is considered. The main goals for finding such guidelines are the formation of a sustainable social infrastructure, as well as ensuring economic development of the territory through effective management. The conducted research made it possible to generalize into a single system the elements of the strategy, tools, methods and methodology for assessing and implementing goals and objectives, taking into account scenarios of development trajectories, and to form a conceptual approach to strategic guidelines formulation for the development of rural areas. The opinions of well-known scientists have been studied, a mechanism for forming a socio-economic development strategy has been compiled, development principles, strategy development methods, characteristics of target, basic and conservative scenarios for the implementation of the strategy have been determined, a conceptual approach to strategic guidelines formulation for the development of rural territories has been proposed, including five enlarged blocks: assessment of the achieved results of rural development; formulation a strategy for socio-economic development of rural territories; development of an action plan for the implementation of the strategy; implementation of the strategy of

socio-economic development of rural areas; monitoring and control of the implementation of the strategy; formulation of strategic development guidelines. The methods of determining the level of implementation of the strategy of socio-economic development of rural areas and determining the implemented strategy scenario are presented. On the example of Petropavlovsk Municipal District, a five-year development forecast has been developed for two scenarios, i.e. basic and target, an interpretation of the definition of strategic guidelines for the development of rural areas is presented. The proposed conceptual approach to strategic guidelines formulation for the development of rural areas is aimed at ensuring the achievement of strategic goals within the framework of the scenario approach through monitoring, which allows timely make adjustments to the development trajectory.

KEYWORDS: socio-economic development strategy, rural areas, development scenarios, strategic guidelines.

Сельские территории Российской Федерации являются важнейшим государственным ресурсом, значение которого стремительно растет в условиях углубляющейся глобализации при одновременном усилении значения природных и территориальных ресурсов в наращивании потенциала страны. Развитие сельских территорий сегодня происходит крайне неравномерно. Несмотря на динамичный рост агропромышленного комплекса, уровень и качество жизни сельского населения в целом существенно отстают от уровня жизни в городах, сужается доступ населения к услугам организаций социальной сферы, углубляется информационный и инновационный разрыв между городской и сельской местностью, что ведет к росту миграционного оттока сельского населения, к утрате освоенности сельских территорий.

В настоящее время государство посредством стратегического планирования занимается развитием сельских территорий. Однако низкая квалификация управленческих кадров и отсутствие должного контроля за реализацией стратегий социально-экономического развития тормозят данный процесс. Все это требует поиска новых подходов к определению стратегических направлений развития сельских территории и осуществлению мониторинга реализации стратегий.

Изучение теоретических основ, современного состояния и проблем функционирования сельских территорий Воронежской области позволило сформировать научное видение процесса преобразования их деятельности. Установлено, что целью развития сельских территорий является формирование устойчивой социальной инфраструктуры (развитие образования, здравоохранения, сферы услуг, инфраструктуры и т. д.) и повышение экономического потенциала территории посредством эффективного управления. В соответствии со стратегией социально-экономического развития Воронежской области до 2035 г. [9] и согласованных с ней стратегий развития сельских территорий области, эти цели явно прослеживаются, подкреплены программами, способствующими достижению, но по факту сам процесс реализации целей не получил методического обоснования. В этой связи стратегия «живет» отдельно от процесса ее реализации, а сельская территория при таком подходе явно не выйдет на запланированный уровень развития.

Как показали наши исследования, оценка эффективности управления сельскими территориями осуществляется с применением федеральных и региональных показателей, а основным инструментом развития является разработка и реализация стратегий. В этой связи очевидна необходимость оценки степени реализации стратегии во взаимосвязке с эффективностью управления. Учитывая методические основы разработки стратегий, изложенные в работах З.И. Калугиной, О.П. Фадеевой [2], А.И. Костяева [3], А.А. Ломакина, М.Ю. Федотовой [6], А.В. Мерзлова [8], А.В. Петрикова [11], К.С. Терновых, А.В. Агибалова, А.Л. Марковой [13], Н.С. Тимофеевой [14] и др., мы приходим к пониманию, что для полной реализации целей и задач стратегии необходимо обосно-

вание концептуального подхода, отражающего ориентиры развития сельских территорий и включающего инструментарий эффективного управления на местном уровне.

Концептуальный подход к развитию сельских территорий должен базироваться на таких принципах, как:

- принцип системности, который предполагает последовательность реализуемых мероприятий и взаимосвязь всех заинтересованных субъектов;
- принцип целевой направленности, где все мероприятия подчинены задаче достижения действительно необходимых, научно обоснованных ориентиров;
- принцип результативности, который включает в себя целевые показатели достижимости целей;
- принцип плановости, в рамках которого разрабатываются конкретные шаги выполнения намеченных целей;
- принцип эффективности подразумевает рациональное соотношение достигнутых результатов и затраченных ресурсов;
- принцип мониторинга и контроля предполагает наблюдение за реализацией задуманного путем оценки достигнутых результатов;
- принцип непрерывности развития, который отражает постоянное влияние факторов на результат и их изменчивость относительно обстоятельств.

Процесс формирования стратегии социально-экономического развития имеет особый алгоритм, в который, на наш взгляд, целесообразно включить следующие этапы:

1. Определение актуальной парадигмы развития. Этап включает выработку принципов развития сельских территорий, определение методической базы осуществления мониторинга реализации стратегии социально-экономического развития, выявление заинтересованных сторон, формирование перечня имеющихся проблем в реализации процессов стратегического планирования; определение структуры и содержания стратегии, нормативно-правовой базы, закономерностей развития.

2. Анализ условий и факторов реализации разрабатываемой стратегии социально-экономического развития. Данный этап предполагает оценку человеческого, ресурсного, социального потенциала, а также имеющиеся возможности и угрозы.

3. Целеполагание и определение приоритетов исследуемой сельской территории. На этом этапе осуществляется разработка «дерева целей», имеющего 3 взаимосвязанных уровня, производится обоснование приоритетов развития.

4. Разработка сущностных ориентиров достижения целей будущей стратегии социально-экономического развития сельских территорий. Реализация этого этапа требует выработки качественных и количественных индикаторов эффективного развития сельских территорий.

5. Разработка механизма реализации стратегии социально-экономического развития сельской территории, что подразумевает планирование этапов реализации, формирование муниципальных программ, обоснование методов достижения целевых показателей.

Представленный перечень этапов должен найти отражение в научной обоснованности стратегий, что позволит развиваться сельским территориям системно.

Согласно стратегии социально-экономического развития Воронежской области до 2035 г. необходимо при разработке стратегии применять следующие методы [9]:

- стратегического анализа для идентификации сильных и слабых сторон социально-экономической системы Воронежской области, возможностей и угроз, прогнозируемых в ее внешней среде;

- экономико-статистического анализа для определения состояния и трендов изменений параметров социально-экономической системы Воронежской области; оценки ее совокупного социально-экономического потенциала;

- экономико-математические - для оценки уровня согласованности экспертных оценок; прогнозирования количественных значений целевых показателей социально-экономического развития Воронежской области в долгосрочном периоде;

- сравнительного анализа для выявления общего и особенного в тенденциях, векторах и механизмах социально-экономического развития российских регионов, определения относительных конкурентных преимуществ Воронежской области, ее позиционирования в системах более высокого уровня (Российская Федерация, Центральный федеральный округ);

- кластерного анализа для выявления относительно однородных групп российских регионов по совокупностям показателей, характеризующих развитие и использование человеческого капитала, ресурсный потенциал и результаты инновационной, инвестиционной, внешнеэкономической деятельности;

- анкетирования для сбора и учета экспертных оценок условий и факторов, детерминирующих социально-экономическое развитие Воронежской области, ее муниципальных районов и городских округов;

- форсайта для получения прогнозных оценок ресурсного потенциала Воронежской области и долгосрочных результатов его использования;

- организационного моделирования для определения необходимых изменений в институциональном, экономико-организационном и правовом обеспечении реализации стратегии.

Проведенные исследования позволили обобщить в единую систему элементы стратегии, инструментарий, методы и методiku оценки и реализации целей и задач с учетом сценариев траекторий развития и сформировать концептуальный подход к разработке стратегических ориентиров развития сельских территорий. Результатом совершенствования методических подходов к развитию сельских территорий, по нашему мнению, станет определение стратегических ориентиров развития в рамках предложенной концепции (см. рис.).

Целью стратегии является выработка долгосрочных ориентиров развития сельских территорий в результате непрерывного и поэтапного процесса преобразований.

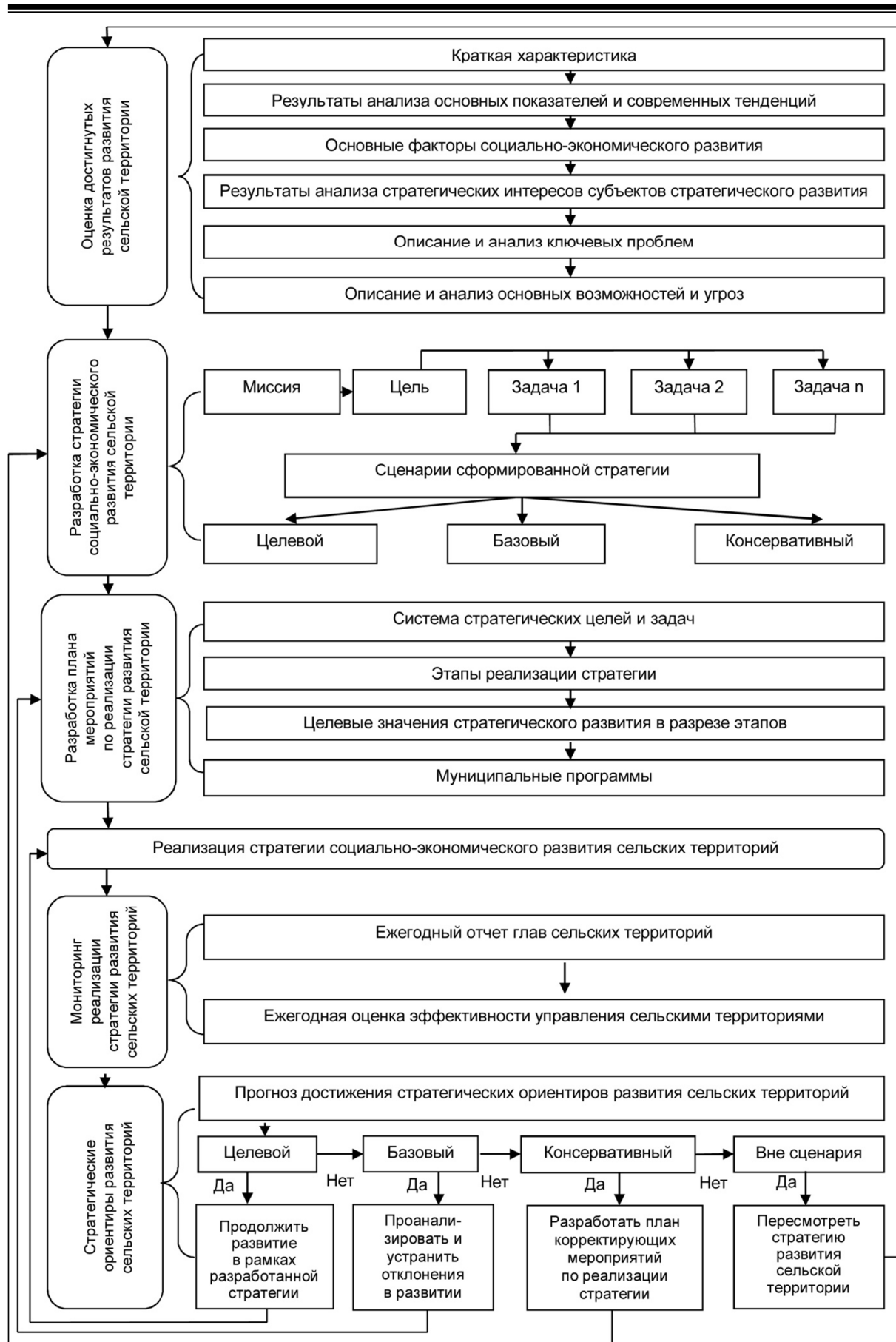
В рамках оценки достигнутых результатов развития сельских территорий важное значение имеет последовательное выполнение следующих мероприятий:

- формирование краткой характеристики;
- анализ основных показателей и современных тенденций;
- исследование основных факторов социально-экономического развития;
- анализ стратегических интересов субъектов стратегического развития;
- описание и анализ ключевых проблем;
- описание и анализ основных возможностей и угроз.

Считается необходимым при разработке стратегии социально-экономического развития формировать миссию сельской территории, цели и задачи. При этом достижение целей стратегического развития целесообразно осуществлять по трем сценариям:

- целевой (оптимистический);
- базовый (умеренный);
- инерционный (консервативный).

Характеристике сценариев развития сельских территорий большое внимание уделяется в работах А.В. Агибалова, Л.А. Запорожцевой, Ю.В. Ткачевой [1].



Концептуальный подход к разработке стратегических ориентиров развития сельских территорий

Целевой сценарий – оптимальный вариант социально-экономического развития сельских территорий, обеспечивающий достижение обозначенных приоритетов и целей развития. Указанный сценарий воплощается при реализации благоприятных макроэкономических тенденций в устойчивом росте целевых социально-экономических и эколого-институциональных показателей развития сельских территорий, притом темпы роста целевого (оптимального) сценария будут выше заданных базовым.

Указанный сценарий позволяет получить комплексное описание возможных результатов достижения стратегических приоритетов развития, что обеспечит согласованность проектов и программ, а также мероприятий плана реализации стратегии. Кроме того, открывается возможность структурной систематизации указанных проектов и программ, что позволяет повышать эффективность реализации стратегии на основе ранжирования взаимоувязанных элементов плана [4].

Базовый (умеренный) сценарий также предполагает рост целевых социально-экономических и эколого-институциональных показателей, но более умеренный, ориентирован преимущественно на усилия администрации территориального уровня, не предполагает значительной позитивной или негативной динамики макроэкономической среды.

Инерционный (консервативный) сценарий играет важную роль в механизме обеспечения устойчивого развития сельских территорий. Он характеризуется нарушением траектории оптимального и умеренного развития, полная и достаточная реализация целевых показателей социально-экономического и эколого-институционального развития сельских территорий не представляется возможной за счет административных ресурсов ввиду их недостаточности для разворота заложенных ранее тенденций.

Консервативные сценарии не вписываются в основные задачи, поставленные региональным центром в части развития страны, и отражают использование только того потенциала, который накоплен в предыдущем периоде, что приводит к умеренным темпам роста в стратегической перспективе. Реализация только тех планов, проектов и программ, которые разработаны в прошлом, предполагает модернизацию социально-экономических отношений на сельской территории с опорой на стремление обеспечить текущую эффективность (в ущерб эффективности в перспективе) и выполнение текущих социальных обязательств при минимальных расходах на развитие экономики [5].

Наиболее предпочтительным в системе обозначенных вариантов оценивается целевой сценарий: он устремлен на преумножение и рост потенциала субъекта, формирование его флагманской позиции в рейтинге сельских территорий. Формирование вектора устойчивого перманентного стратегического развития, в свою очередь, обуславливает привлекательность сценария для населения, инвесторов и администрации [1].

Не менее важными являются условия реализации сценариев стратегии, совокупность которых определяет траекторию развития сельской территории (табл. 1).

Таким образом, залогом осуществления целевого сценария являются: благоприятная реализация внешних и внутренних факторов, устранение ключевых проблем, формирование новых и использование существующих конкурентных преимуществ, а также формирование синергетических эффектов взаимодействия управления различного уровня [12].

Разработка плана мероприятий по реализации стратегии социально-экономического развития сельских территорий включает в себя формирование системы целей и задач, планирование этапов ее реализации, определение целевых значений в разрезе этапов и разработка муниципальных программ.

Реализация стратегии социально-экономического развития сельских территорий включает продолжительный этап во временном периоде, который начинается в базовом 2016 г. и заканчивается в 2035 г. Такой длительный период требует контроля и формирования инструментов его осуществления.

Таблица 1. Условия реализации сценариев стратегии социально-экономического развития

Характеристики	Консервативный	Базовый	Целевой
Качество динамики показателей	Осторожный рост по ключевым показателям или их стабильное значение, ориентация на сохранение достигнутых значений или минимальной отрицательной динамики	Рост, формирование повышательной тенденции	Закрепление повышательной тенденции, ориентация на постоянный динамичный рост
Реализация макроэкономических факторов	Нейтральная и негативная, высокий уровень нереализованных положительных ожиданий и факторов	Нейтральная, средний, прогнозируемый уровень влияния негативных факторов	Благоприятная
Использование внутреннего потенциала и усилий властей муниципального уровня	Полное, ограничена возможность привлечения финансирования более высокого уровня	Полное	Полное, формирование новых конкурентных преимуществ и механизмов
Особенности	Высокая реализация негативных факторов	Реализация факторов соответствует реально сложившимся условиям на отчетную дату	Высокая реализация благоприятных факторов внутреннего и внешнего генезиса, их синергия

Согласно федеральному закону о стратегическом планировании в Российской Федерации [10] мониторинг и контроль на муниципальном уровне осуществляется в виде ежегодных отчетов главы муниципального образования о результатах своей деятельности и сводный годовой доклад о ходе реализации и об оценке эффективности реализации муниципальных программ.

Данные документы характеризуют общий уровень развития, но не содержат информации об уровне реализации стратегии социально-экономического развития с точки зрения реализации инерционного, базового или консервативного сценария.

Отсюда видна потребность в разработке методики для мониторинга достижения целевых показателей стратегий социально-экономического развития. С нашей точки зрения, уровень ее реализации является индикатором уровня эффективности управления сельской территорией при условии учета в оценке влияния внешних факторов. В связи с этим нами предлагается осуществлять мониторинг эффективности управления сельскими территориями посредством определения уровня реализации стратегии социально-экономического развития (Рк).

Данный показатель представляет собой средневзвешенную оценку уровня достижения всех целевых показателей стратегии в отчетном году. Высокий уровень Рк говорит о том, что более 90% целевых ориентиров удалось достичь. Средний уровень свидетельствует о достижении от 70 до 90% показателей. Низкий уровень предполагает достижение менее 70% значений, что можно характеризовать как неэффективное управление.

Описанный подход на практике нами применен для оценки уровня реализации стратегии развития Петропавловского муниципального района. Двадцать пять целевых показателей развития, указанных в стратегии социально-экономического развития Петропавловского района, были сравнены с фактически достигнутыми результатами в 2018, 2019, 2020 гг. По результатам оценки в 2019 г. в Петропавловском районе реализовывалась стратегия на среднем уровне (Рк = 83%), в 2018 и 2020 гг. – на высоком

уровне (R_k соответственно равен 100 и 92%). Поскольку внешние условия являются неблагоприятными на данном этапе, эффективность управления данной сельской территорией можно оценить как среднюю, при которой негативные условия уравновешены усилиями властей.

На заключительном этапе предлагается осуществлять прогнозирование достижения стратегических ориентиров развития сельских территорий. Данный процесс целесообразно соотносить с определением сценария развития сельской территории.

Нами разработана методика прогнозирования сценария развития, которая заключается в соотнесении плановых показателей друг другом с целью выработки критериев определения реализуемого сценария. В ходе проведенных исследований выявлено следующее:

- $1 \geq R_k \geq 0,95$ – реализуется целевой сценарий;
- $0,95 > R_k \geq 0,89$ – реализуется базовый сценарий;
- $0,89 > R_k \geq 0,80$ – реализуется консервативный сценарий;
- $0,80 > R_k$ – развитие проходит вне сценария.

Спрогнозируем развитие Петропавловского района на 2021–2025 гг. с применением экономико-математических моделей, описанных в научных трудах А.В. Улезько и А.П. Курносова [7, 15].

Для реализации данной задачи использовались возможности пакета прикладных программ MS Excel. В качестве основы построения функциональной взаимосвязи применена линейная функция $Y(X)$:

$$Y(X) = b_0 + b_1X,$$

где X – независимая переменная;

b_0 – угловой коэффициент;

b_1 – свободный член.

Для прогноза были взяты целевые показатели развития Петропавловского муниципального района, которые не были достигнуты в 2020 г., что предопределило базовый сценарий развития сельской территории.

Исходя из прогноза, если продолжать развитие в рамках базового сценария, численность населения будет уменьшаться большими темпами, водоотведение не начнет развиваться за данный период, а количество малых и средних предпринимателей на 10 тыс. человек населения, даже при больших темпах миграции, будет неуклонно снижаться (табл. 2).

Таблица 2. Прогноз развития Петропавловского муниципального района по базовому сценарию

Показатели	Годы									
	2016	2017	2018	2019	2020	2021	2022	2023	2024	2025
Среднегодовая численность населения, чел.	17 793	17 429	17 064	16 827	16 792	16 400	16 140	15 879	15 618	15 358
Доля домовладений, подключенных к системе водоотведения и очистки воды	0,4	0,4	0,4	0,4	0,4	0,4	0,4	0,4	0,4	0,4
Число субъектов малого и среднего предпринимательства в расчете на 10 тыс. населения, ед.	251,9	255,7	259,6	224,7	236,4	227,0	220,8	214,6	208,4	202,2

С нашей точки зрения, чтобы преломить негативные тенденции для Петропавловского муниципального района требуется разработать программы по стимулированию малого и среднего предпринимательства, что позволит обеспечить рабочими местами население и замедлить темпы оттока населения в города, а также муниципальную программу по оснащению системами водоотведения местных домовладений. Данные меры позволят прогнозировать развитие в рамках целевого сценария (табл. 3).

Таблица 3. Прогноз развития Петропавловского муниципального района по целевому сценарию

Показатели	Годы					
	2020	2021	2022	2023	2024	2025
Среднегодовая численность населения, чел.	16792	16768	16743	16719	16694	16670
Доля домовладений, подключенных к системе водоотведения и очистки воды	0,4	2,9	5,3	7,8	10,2	12,7
Число субъектов малого и среднего предпринимательства в расчете на 10 тыс. населения, ед.	236,4	245,3	254,1	263,0	271,8	280,7

В рамках представленной нами концепции разработан механизм определения целевых ориентиров развития сельских территорий, который основывается на определении реализуемого сценария:

- если сельская территория развивается в рамках целевого сценария, то следует продолжить развитие в рамках разработанной стратегии. Если же нет, то, возможно, она развивается в рамках базового сценария;

- если сельская территория развивается в рамках базового сценария, то следует проанализировать и устранить отклонения в развитии. Если же нет, то, возможно, она развивается в рамках консервативного сценария;

- если сельская территория развивается в рамках консервативного сценария, то следует разработать план корректирующих мероприятий по реализации стратегии. Если же нет, то она развивается вне сценария;

- если сельская территория развивается вне сценария, то следует пересмотреть стратегию социально-экономического развития.

Предложенный нами концептуальный подход к разработке стратегических ориентиров развития сельских территорий направлен на обеспечение достижения целей в рамках сценарного подхода посредством мониторинга, позволяющего своевременно скорректировать траекторию развития. При этом предлагаемая методика его использования универсальна и может быть применена к сельской территории любого региона РФ.

Библиографический список

1. Агибалов А.В. Формирование методики оценки качества устойчивости развития сельских территорий / А.В. Агибалов, Л.А. Запорожцева, Ю.В. Ткачева // International Agricultural Journal. – 2020. – Т. 63, № 1. – С. 54–66. DOI: 10.24411/2588-0209-2020-10130.
2. Калугина З.И. Новая парадигма сельского развития / З.И. Калугина, О.П. Фадеева // Мир России. – 2009. – № 18 (2). – С. 34–49.
3. Костяев А.И. Концептуальные подходы к развитию сельских территорий с учетом европейского опыта / А.И. Костяев // Аграрная наука Евро-Северо-Востока. – 2018. – № 6 (67). – С. 141–148.
4. Лапыгин Ю.Н. Целевой сценарий реализации стратегии в регионе / Ю.Н. Лапыгин, Д.Ю. Лапыгин // Ученые записки. – 2019. – № 2. – С. 113–127.
5. Лапыгин Ю.Н. Инерционный сценарий реализации стратегии в регионе / Ю.Н. Лапыгин, Д.Ю. Лапыгин // Ученые записки. – 2019. – № 3. – С. 66–79.
6. Ломакин А.А. Устойчивое развитие сельских территорий как направление стратегии их функционирования: монография / А.А. Ломакин, М.Ю. Федотова. – Пенза : РИО ПГСХА, 2013. – 200 с.
7. Макаревич Л.О. Механизм обеспечения сбалансированности развития экономических систем / Л.О. Макаревич, А.В. Улезько // Вестник Воронежского государственного аграрного университета. – 2019. – Т. 12, № 2 (61). – С. 208–215.
8. Мерзлов А.В. Переход к устойчивому развитию сельских территорий: теория, методология и практика / А.В. Мерзлов. – Москва : ИГ РАН, 2006. – 308 с.
9. О стратегии социально-экономического развития Воронежской области на период до 2035 года : Закон Воронежской области от 20.12.2018 № 168-ОЗ; ред. от 23.12.2019 № 165-ОЗ [Электронный ресурс]. – Режим доступа: <https://docs.cntd.ru/document/550300779> (дата обращения: 10.02.2021).
10. О стратегическом планировании в Российской Федерации : Федеральный закон от 28.06.2014 г. № 172-ФЗ [Электронный ресурс]. – Режим доступа: http://www.consultant.ru/document/cons_doc_LAW_164841/ (дата обращения: 23.02.2021).
11. Петриков А.В. Обеспечить устойчивое развитие сельских территорий / А.В. Петриков // АПК: экономика, управление. – 2005. – № 6. – С. 13–19.
12. Стратегия социально-экономического развития Воробьевского муниципального района [Электронный ресурс] – Режим доступа: <https://vorob-gn.ru/strategiya-soc-razvitiya/> (дата обращения: 29.02.2021).
13. Терновых К.С. К вопросу о механизме институционального развития сельских территорий / К.С. Терновых, А.В. Агибалов, А.Л. Маркова // Вестник аграрной науки. – 2017. – № 6 (69). – С. 171–179.
14. Тимофеева Н.С. Стратегическое планирование как важнейший элемент менеджмента устойчивого развития сельских территорий / Н.С. Тимофеева // Вестник Кемеровского государственного университета. Серия: политические, социологические и экономические науки. – 2019. – № 4 (1). – С. 143–148.
15. Улезько А.В. Использование экономико-математических методов в исследовании агроэкономических систем / А.В. Улезько, А.П. Курносов // История, состояние и перспективы развития агроэкономической науки и образования : матер. международной науч.-практ. конф. (Россия, г. Воронеж, 03–04 июня 2016 г.). – Воронеж : ФГБОУ ВО Воронежский ГАУ, 2016. – С. 130–138.

СВЕДЕНИЯ ОБ АВТОРЕ

Принадлежность к организации

Роман Олегович Толстолуцкий – ассистент кафедры финансов и кредита ФГБОУ ВО «Воронежский государственный аграрный университет имени императора Петра I», Россия, Воронеж, e-mail: tolgomol@mail.ru.

Людмила Анатольевна Запорожцева – доктор экономических наук, профессор кафедры финансов и кредита ФГБОУ ВО «Воронежский государственный аграрный университет имени императора Петра I», Россия, г. Воронеж, e-mail: ludan23@yandex.ru.

Дата поступления в редакцию 25.08.2021

Дата принятия к печати 29.09.2021

AUTHOR CREDENTIALS

Affiliations

Roman O. Tolstolutsky, Assistant, Finance and Credit Dept., Voronezh State Agrarian University named after Emperor Peter the Great, Russia, Voronezh, e-mail: tolromol@mail.ru.

Lyudmila A. Zaporozhtseva, Doctor of Economic Sciences, Professor, Finance and Credit Dept., Voronezh State Agrarian University named after Emperor Peter the Great, Russia, Voronezh, e-mail: ludan23@yandex.ru.

Received August 25, 2021

Accepted after revision September 29, 2021