

ЭКОНОМИКА И УПРАВЛЕНИЕ НАРОДНЫМ ХОЗЯЙСТВОМ
(ПО ОТРАСЛЯМ И СФЕРАМ ДЕЯТЕЛЬНОСТИ)
(ЭКОНОМИЧЕСКИЕ НАУКИ)

Научная статья

УДК 330.322.2

DOI: 10.53914/issn2071-2243_2022_1_158

**Экономическая эффективность инвестиционной деятельности
в сельском хозяйстве региона в современных условиях**

Андрей Алексеевич Козлов^{1✉}

¹Воронежский государственный аграрный университет имени императора Петра I, Воронеж, Россия

¹kust000@gmail.com[✉]

Аннотация. В настоящее время, несмотря на ужесточение санкций западных стран и США в отношении России, сельское хозяйство страны по многим направлениям обеспечивает продовольственную безопасность, в том числе в связи с активизацией инвестиционной деятельности, что особенно заметно в регионах Центрального Черноземья, в частности в Воронежской области. Представлены результаты организационно-экономической оценки состояния и тенденций развития инвестиционной деятельности в сельскохозяйственной отрасли Воронежской области. Установлено, что с 2015 по 2019 г. в отрасль в среднем ежегодно вкладывалось более 30 млрд руб. инвестиционных средств. Объемы инвестиций в расчете на 100 га площади сельскохозяйственных угодий и площади посева с 2000 по 2020 г. увеличились более чем в 40 раз, а фондообеспеченность и фондовооруженность – соответственно в 7,7 и 16,1 раза. Максимальные объемы инвестиций в расчете на 1 га сельскохозяйственных угодий выделяются интегрированным агропромышленным формированиям – 2,5–3,8 тыс. руб. Все это способствовало повышению эффективности сельскохозяйственного производства: отмечен рост урожайности сельскохозяйственных культур за последние 20 лет в 1,5–2,5 раза и продуктивности животных более чем в 3 раза. При этом производство зерна на 100 га пашни к 2020 г. достигло 2025 ц, сахарной свеклы – 1165, подсолнечника – 345 ц, а производство молока на 100 га сельскохозяйственных угодий в регионе составило 251,4 ц. В 2019 г. прибыль в расчете на 1 рубль инвестиций в сельскохозяйственных организациях составила 2,5 руб., в интегрированных структурах – 2,1 руб. Уровень рентабельности реализованной продукции в сельскохозяйственных предприятиях достиг 35,1%, в агрохолдингах с учетом субсидий – 14,4, без учета субсидий – 7,8%. Таким образом, выявленная эффективность инвестиций подтверждает правильность выбранной инвестиционной политики в сельском хозяйстве региона.

Ключевые слова: инвестиционная деятельность, сельское хозяйство, регион, инвестиции в расчете на 1 га сельхозугодий, прибыль в расчете на 1 руб. инвестиций, интегрированные агропромышленные формирования

Для цитирования: Козлов А.А. Экономическая эффективность инвестиционной деятельности в сельском хозяйстве региона в современных условиях // Вестник Воронежского государственного аграрного университета. 2022. Т. 15, № 1(72). С. 158–170. https://doi.org/10.53914/issn2071-2243_2022_1_158–170.

ECONOMICS AND MANAGEMENT OF THE NATIONAL ECONOMY
(BY BRANCHES AND FIELDS OF ACTIVITY)
(ECONOMIC SCIENCES)

Original article

**Economic efficiency of investment activities in agriculture
of the region in modern conditions**

Andrey A. Kozlov^{1✉}

¹Voronezh State Agrarian University named after Emperor Peter the Great, Voronezh, Russia

¹kust000@gmail.com[✉]

Abstract. At present, despite the tightening of sanctions by Western countries and the United States against Russia, the country's agriculture ensures food security in many areas, including the intensification of investment activities, which is especially noticeable in the Central Chernozem Regions and Voronezh Oblast in particular. The author presents the results of organizational and economic assessment of the status and development trends of investment activities in the agricultural sector of Voronezh Oblast. It has been established that from 2015 to 2019 more than 30 billion rubles (on average) were annually invested in the industry. From 2000 to 2020 investment volumes per 100 hectares of agricultural land and sown area increased by more than 40 times, while the capital-area and capital-labor ratios increased by 7.7 and 16.1 times, respectively. The maximum volume of investments per 1 hectare of

agricultural land is allocated to integrated agro-industrial formations and amount to 2.5-3.8 thousand rubles. All this contributed to an increase in the efficiency of agricultural production, e.g. over the past 20 years the crop yield has increased by 1.5-2.5 times, and animal productivity has increased by more than 3 times. At the same time, by 2020 the production figures per 100 hectares of arable land have reached 2,025 centners for grain, 1,165 centners for sugar beet, and 345 centners for sunflower, and milk production in the region amounted to 251.4 centners per 100 hectares of agricultural land. In 2019 the profit per 1 ruble of investments amounted to 2.5 rubles in agricultural organizations, and 2.1 rubles in integrated structures. The level of profitability of sold products in agricultural enterprises reached 35.1%, while in agricultural holdings it amounted to 14.4% with the account of subsidies, or 7.8% excluding subsidies. Thus, the identified investment efficiency confirms that the right investment policy was chosen for the region's agriculture.

Key words: investment activity, agriculture, region, investments per 1 ha of farmland, profit per 1 rub of investment, integrated agro-industrial formations

For citation: Kozlov A.A. Economic efficiency of investment activities in agriculture of the region in modern conditions. *Vestnik of Voronezh State Agrarian University*. 2022;15(1):158-170. (In Russ.). https://doi.org/10.53914/issn2071-2243_2022_1_158-170.

В условиях резкого обострения геополитической обстановки, масштабных политических и экономических мер, введенных западными странами и США в отношении России, приоритетной задачей импортозамещения, безусловно, является устойчивое развитие сельского хозяйства. Стратегия импортозамещения предполагает ослабление зависимости от поставок импортных товаров продовольственного назначения и переход на самообеспечение страны отечественной продовольственной продукцией. Меры, предпринимаемые на государственном и региональном уровнях, создают благоприятную среду для развития сельского хозяйства, которое, обладая значительным потенциалом, становится более привлекательным объектом для вложения денежных средств. Преференции со стороны государства, а также устойчиво эффективные вложения капитала позволяют большинству сельскохозяйственных предприятий преодолевать депрессивное состояние и способствуют повышению эффективности их деятельности.

В настоящее время, несмотря на ужесточение санкций западных стран и США в отношении России, сельское хозяйство страны по многим направлениям обеспечивает продовольственную безопасность, в том числе в связи с активизацией инвестиционной деятельности, что особенно заметно в регионах Центрального Черноземья, в частности в Воронежской области.

Представлены результаты организационно-экономической оценки состояния и тенденций развития инвестиционной деятельности в сельскохозяйственной отрасли Воронежской области. Анализ проводился с целью определения ключевых направлений совершенствования организации инвестиционной деятельности в сельском хозяйстве региона.

В настоящее время на территории Воронежской области осуществляют хозяйственную деятельность сельскохозяйственные организации, хозяйства населения и крестьянские (фермерские) хозяйства (включая индивидуальных предпринимателей). Организационные модели управления, формы концентрации и интеграции производства, характер экономических взаимоотношений в этих категориях хозяйств существенно отличаются.

В Воронежской области в структуре валового регионального продукта сельское хозяйство, включая лесное хозяйство, охоту, рыболовство и рыбоводство, по итогам 2019 г. занимало третье место (рис. 1).

За последние 5 лет доля сельского хозяйства в ВРП снизилась на 3 процентных пункта, а по сравнению с 2000 г. – на 5,5 п. п. При этом показатель среднегодового совокупного темпа роста ВРП региона на 1,6% (CAGR за 2016–2019 гг.) отстает от показателей многих регионов-лидеров, а также от среднероссийских значений CAGR за 2016–2019 гг. (4,6%) (рис. 2) [1, 5].

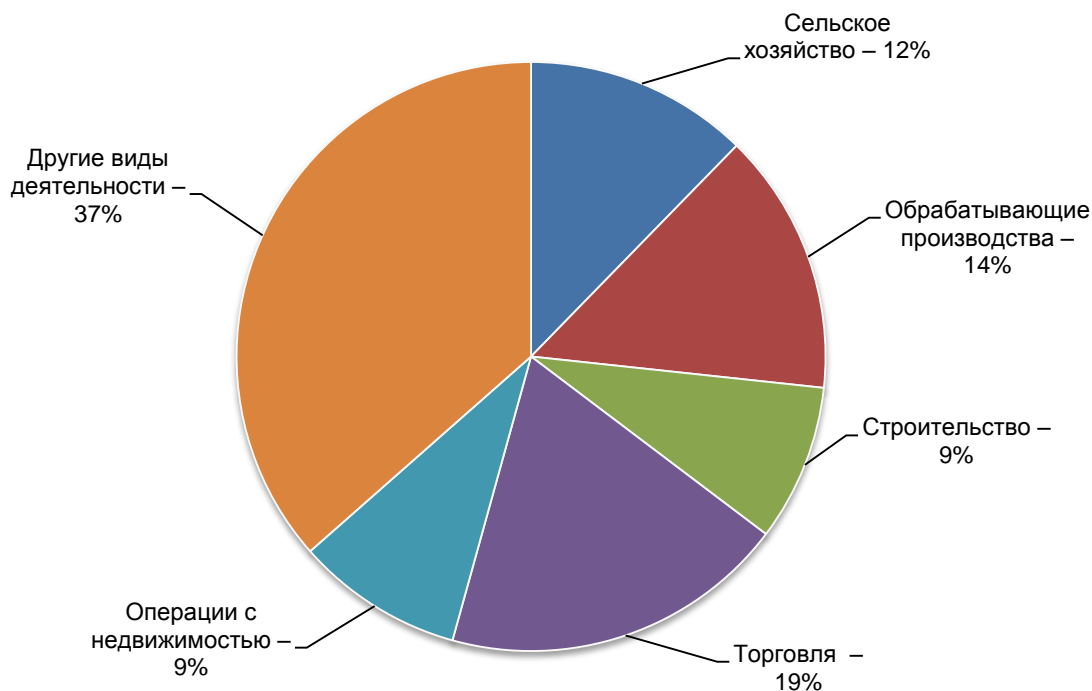


Рис. 1. Отраслевая структура валового регионального продукта Воронежской области в 2019 г., %
 Источник: [3, с. 456–462].

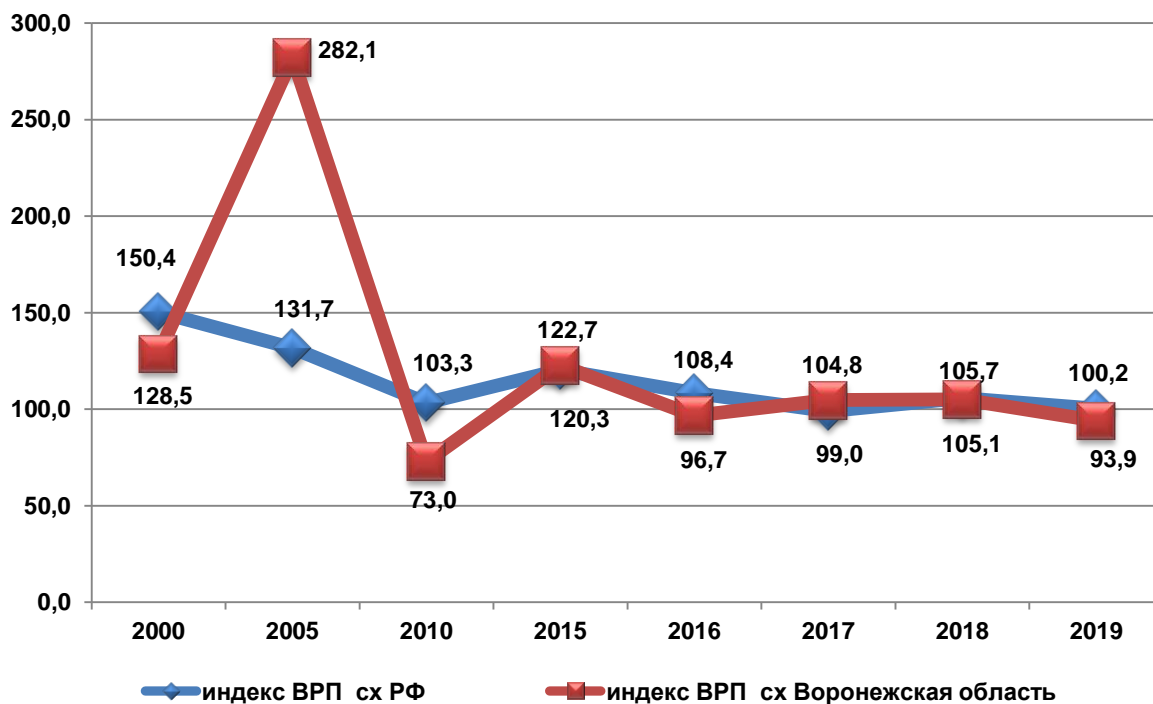


Рис. 2. Прирост выпуска ВРП сельского хозяйства Воронежской области, %
 Источник: [5, с. 456–462].

В связи с реализацией в Российской Федерации стратегии импортозамещения сельскохозяйственное производство стало находиться в более выгодном положении по сравнению с другими видами экономической деятельности. По мнению некоторых ученых-

экономистов [8, 9], в современных условиях наращивание производства сельскохозяйственной продукции и повышение в целом эффективности деятельности всех категорий хозяйствующих субъектов определяются уровнем инвестиционной активности, удовлетворением интересов всех без исключения участников производства, обмена и распределения ресурсов.

В Воронежской области с 2015 по 2019 г. в сельское хозяйство в среднем вкладывалось более 30 млрд руб. инвестиционных средств ежегодно. Эффективность инвестиционных процессов в этой отрасли экономики во многом определяется уровнем ресурсного потенциала как объекта для инвестиционной деятельности. Проведенные исследования показывают, что с повышением инвестиционной активности ускорялись процессы восстановления и обновления основных средств (замена, модернизация и ремонт), улучшались их качественные характеристики. В результате стоимость основных фондов в сельском хозяйстве увеличилась с 32,8 млрд руб. в 2000 г. до 257,7 млрд руб. в 2020 г., или в 7,9 раза (табл. 1).

Ежегодный ввод основных фондов сельского хозяйства с 2016 по 2020 г. превышал 20 млрд руб. Наибольшие суммы капиталовложений в основные фонды были направлены в 2018 и в 2020 гг. – соответственно 4,64 и 31,2 млрд руб. При этом одной из основных причин, сдерживающих рост показателей эффективности сельского хозяйства, является высокий физический и моральный износ основных средств, который, хотя и снизился к настоящему времени на 15,4 п. п. по сравнению с 2000 г., составляет 39,2%.

Создание всесторонне развитого высокопроизводительного сельского хозяйства требует соответствующего уровня развития материально-технической базы аграрных предприятий. Материально-техническая база является важнейшей составной частью производительных сил и имеет многогранное значение в развитии аграрного производства. Увеличение масштабов производства сельскохозяйственной продукции в значительной степени определяется уровнем материально-технической базы, которая обеспечивается за счет долгосрочных вложений на приобретение основных фондов и оборотных средств. Однако они оправданы только тогда, когда способствуют получению прибыли и достижению социального эффекта [3, 4].

Проведенный ретроспективный анализ позволяет сделать вывод о том, что высокая инвестиционная активность в сельском хозяйстве Воронежской области дала толчок к существенному увеличению ресурсообеспеченности отрасли. Фондообеспеченность и фондовооруженность за анализируемый период увеличились соответственно в 7,7 и 16,1 раза, что связано с приобретением новой сельскохозяйственной техники и оборудования, увеличением производственных мощностей значительного количества сельскохозяйственных предприятий.

Подтверждением тому могут служить значения рассчитанных коэффициентов корреляции, свидетельствующих о достаточно высоком уровне зависимости фондообеспеченности и фондовооруженности от объемов вложенного капитала:

- зависимость фондовооруженности от инвестиционных вложений – $R = 0,827$,
- зависимость фондообеспеченности – $R = 0,861$,
- зависимость фондоотдачи – $R = 0,858$.

В 2020 г. нагрузка пашни на 1 трактор увеличилась по сравнению с 2000 г. в 2,5 раза, а нагрузка зерноуборочной площади на 1 комбайн – в 4,3 раза, что обусловлено повышением интенсификации производства, внедрением многофункциональной, широкозахватной техники. Как следствие, это привело к сокращению потребности в трудовых ресурсах и снижению трудообеспеченности более чем в 2 раза (табл. 2, рис. 3).

Таблица 1. Экономическая оценка ресурсного потенциала инвестиционной деятельности в сельском хозяйстве Воронежской области, 2000–2020 гг.

Показатели	Годы								
	2000	2005	2010	2015	2016	2017	2018	2019	2020
Стоимость основных фондов всего, млн руб.	235 504	428 766	788 059	1 401 937	1 534 644	1 841 669	2 017 212	4 042 520	4 156 859
Ввод в действие основных фондов, млн руб.	8 389	18 086	61 549	124 090	133 285	299 243	190 794	402 303	324 928
Степень износа основных фондов, %	49,0	47,0	45,0	44,5	46,3	40,4	41,3	40,2	40,7
Стоимость основных фондов сельского хозяйства, млн руб.	32 797	32 030	51 763	123 789	145 968	163 203	215 392	238 903	257 712
Удельный вес основных фондов сельского хозяйства в стоимости основных фондов всего, %	12,3	7,5	6,6	8,8	9,5	8,9	10,7	5,9	6,2
Ввод в действие основных фондов сельского хозяйства, млн руб.	н/д	н/д	6 420	20 920	29 361	20 728	44 640	29 482	31 169
Удельный вес введения основных фондов в сельском хозяйстве, %	н/д	н/д	10,4	16,9	22,0	6,9	23,4	7,3	9,6
Степень износа основных фондов сельского хозяйства, %	54,6	44,2	30,7	36,4	32,4	37,3	36,0	37,1	39,2
Полностью изношенных основных фондов сельского хозяйства, %	18,4	13,9	5,2	4,1	4,4	5,1	5,3	4,9	6,6
Работники, занятые в сельском хозяйстве, тыс. чел.	267,9	191,3	163,9	190,2	190,2	146,6	146,6	205,8	130,5
Среднемесячная заработная плата работников сельского хозяйства, руб.	н/д	3 112	10 000	20 569	23 567	25 090	28 505	30 790	34 401
Прибыль, млн руб.	н/д	-301	-534	10 897	13 676	3 847	12 114	12 437	30 971
Субсидии бюджетов всех уровней, млн руб.	н/д	н/д	н/д	219,3	227,7	2232,5	2547,3	3219,3	2845,9
Кредиторская задолженность с.-х. организаций, млн руб.	н/д	н/д	10931,5	25325,9	21709,3	19854,4	27377,7	28741,0	27230,2
Дебиторская задолженность с.-х. организаций, млн руб.	н/д	н/д	8811,5	29259,4	27494,4	22421,9	36150,2	41926,9	50163,1
Рентабельность активов в сельском хозяйстве, %	н/д	н/д	-0,9	6,6	8,3	2,4	5,6	4,7	10,3

Источник: [2; 5, с. 495–509; 4].

Таблица 2. Показатели ресурсообеспеченности сельского хозяйства Воронежской области, 2000–2020 гг.

Показатели	Годы									Отношение 2020 г. к 2000 г.
	2000	2005	2010	2015	2016	2017	2018	2019	2020	
Приходится пашни на 1 трактор, га	135	207	321	367	375	377	380	366	343	2,5 раза
Приходится площади посева зерновых на 1 зерноуборочный комбайн, га	185	337	527	826	810	825	831	872	796	4,3 раза
Фондообеспеченность, тыс. руб./га	8,2	7,9	12,7	30,4	35,8	40,0	52,8	58,6	63,2	7,7 раза
Фондовооруженность, тыс. руб./чел.	122	167	316	651	767	1113	1469	1161	1975	16,1 раза
Трудообеспеченность, чел./100 га пашни	8,8	6,3	5,4	6,2	6,2	4,8	4,8	6,8	4,3	49%

Источник: рассчитано автором по [2, 6].

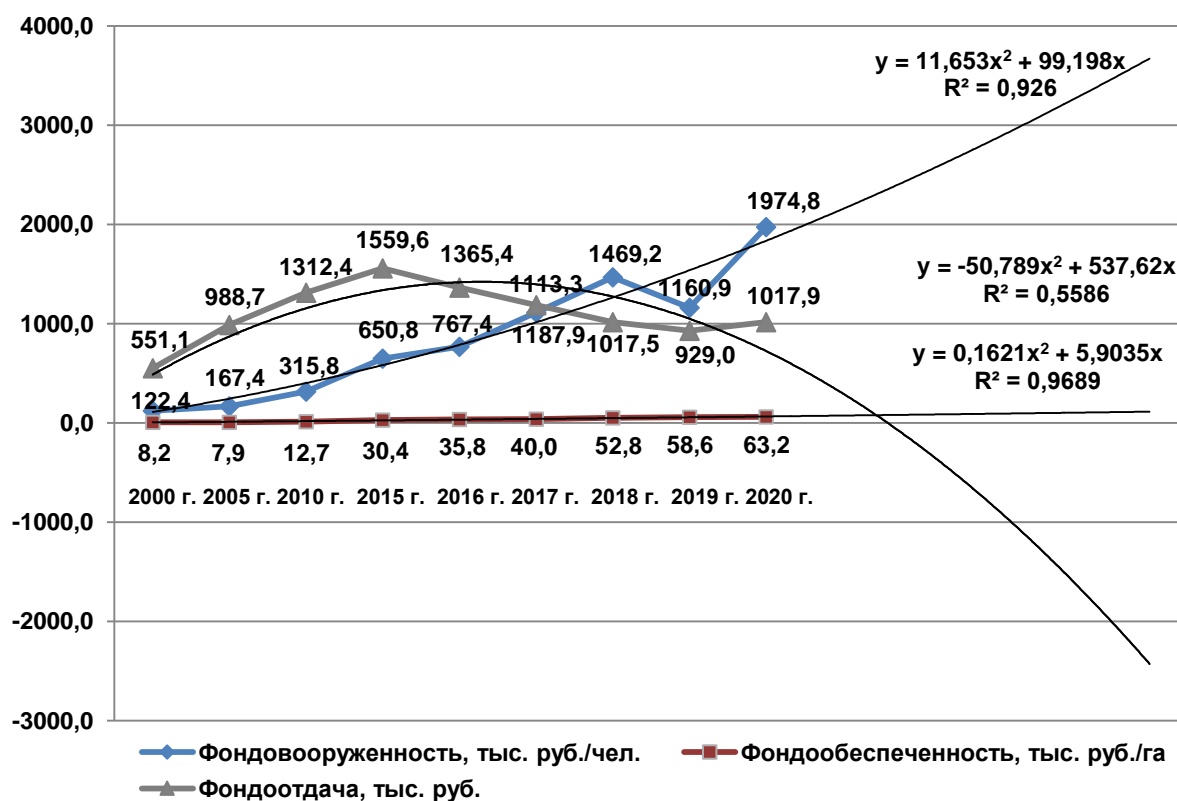


Рис. 3. Динамика эффективности использования основных фондов в сельском хозяйстве Воронежской области

Источник: рассчитано автором по [2, 5].

Эффективность инвестиционных вложений отражают итоговые производственно-экономические показатели и финансовые результаты деятельности сельскохозяйственных организаций, которые зависят от их специализации.

Так, наибольший удельный вес в крупных сельскохозяйственных организациях традиционно занимает производство зерна, сахарной свеклы, семян подсолнечника, мяса и молока. В крестьянских (фермерских) хозяйствах наибольший удельный вес занимает производство зерна, семян подсолнечника, сахарной свеклы, овощей, молока. В послед-

ние годы хозяйства этих двух категорий возрождают производство картофеля в промышленных масштабах, в том числе орошаемое.

В хозяйствах населения наблюдается снижение производства всех видов сельскохозяйственной продукции вследствие таких причин, как сокращение численности сельского населения и его старение, сложности приобретения и обновления материально-технической базы хозяйств, преобладание ручного труда, низкий уровень оказываемой государственной поддержки.

Проведенный анализ свидетельствует об устойчивости сельскохозяйственного производства, подтверждаемой за последние 20 лет ростом урожайности сельскохозяйственных культур в 1,5–2,5 раза и увеличением продуктивности животных более чем в 3 раза, изменениями структуры сельскохозяйственных угодий, диверсификацией производства, повышением материально-технического обеспечения. В результате производство зерна на 100 га пашни к 2020 г. достигло 2025 ц, сахарной свеклы – 1165 ц, подсолнечника – 345 ц, а производство молока на 100 га сельскохозяйственных угодий в регионе составило 25,1 ц (табл. 3).

Таблица 3. Показатели экономической эффективности сельскохозяйственного производства Воронежской области

Показатели	Годы								
	2000	2005	2010	2015	2016	2017	2018	2019	2020
Стоимость продукции, млн руб.	18 073	31 669	67 936	193 058	199 308	193 876	219 151	221 944	262 330
Произведено на 100 га пашни, ц:									
зерна	555,0	871,8	278,6	1387,9	1581,4	1859,2	1564,9	1700,6	2025,4
сахарной свеклы	703,7	970,7	585,8	1611,9	1915,6	2046,7	1670,1	2250,4	1165,2
подсолнечника	116,8	174,8	124,9	330,8	302,9	277,6	361,2	409,9	345,2
Произведено молока на 100 га с.-х. угодий, ц	189,1	151,8	167,5	198,1	203,4	206,4	222,0	240,6	251,4
Урожайность с.-х. культур, ц/га:									
зерна	16,4	21,5	14,0	30,0	34,4	39,4	32,9	35,0	39,1
сахарной свеклы	189	281	179	437	484	470	395	509	309
подсолнечника	11,1	12,5	10,2	23,0	23,4	19,9	25,6	28,6	23,9
Надой молока на 1 корову, кг	2046	3220	4264	5781	6145	6491	6914	7495	7836
Фондоотдача, тыс. руб.	551,1	988,7	1312,4	1559,6	1365,4	1187,9	1017,5	929,0	1017,9
Прибыль, млн руб.	н/д	–301	–534	10 897	13 676	3 847	12 114	12 437	30 971
в т. ч. в растениеводстве	н/д	–373	–1230	8 897	9 850	2 173	7 319	8 602	21 139
в животноводстве	н/д	53	730	1 954	3 517	2 294	4 736	3 909	4 874
Убыточные с.-х. организации, % от общего количества	н/д	н/д	37,9	21,6	22,1	26,2	34,2	28,8	23,0
Сумма убытка, млн руб.	н/д	н/д	2831,1	2497,0	868,6	2892,4	2891,4	3142,5	2030,6
Рентабельность реализованной с.-х. продукции, %	н/д	н/д	5,1	27,1	27,3	13,5	17,8	18,1	35,1
Рентабельность проданных товаров растениеводства, %	37,2	2,6	4,7	41,7	37,6	13,5	22,2	26,0	57,4
Рентабельность проданных товаров животноводства, %	–24,2	10,9	6,0	13,1	16,2	13,8	14,2	13,0	15,3

Источник: рассчитано автором по [2, 5, 6].

Систему инвестиционного обеспечения сельского хозяйства характеризует его концентрация в расчете на единицу экономического потенциала. При этом повышение конкурентоспособности сельскохозяйственной продукции требует развития прогрессивных новаторских процессов, способствующих повышению интенсификации инвестиционных вложений.

По результатам проведенного анализа динамики концентрации инвестиций за двадцатилетний период определены высокие показатели коэффициента риска и колеблемости объемов инвестиций (табл. 4).

Таблица 4. Оценка инвестиционных вложений на развитие сельского хозяйства Воронежской области

Инвестиции в расчете на	Годы									Уравнение общей тенденции	Коэффициент риска	Коэффициент корреляции
	2000	2005	2010	2015	2016	2017	2018	2019	2020			
100 га с.-х. угодий, тыс. руб.	14,8	35,2	137,4	421,3	790,6	845,5	856,0	945,4	754,0	$y = -2,4454x^2 + 128,07x$	0,718	0,800
100 га площади посева, тыс. руб.	26,0	66,7	230,0	669,3	1272,7	1324,0	1353,8	1460,1	1144,0	$y = -5,5049x^2 + 212,05x$	0,709	0,787
100 руб. основных фондов, руб.	1,8	4,5	10,8	13,9	22,1	21,1	16,2	16,1	11,9	$y = -0,4532x^2 + 5,6253x$	0,519	0,763
1 работника, тыс. руб.	2,2	7,5	34,2	90,3	169,5	235,1	238,0	187,2	235,4	$y = 0,2154x^2 + 26,615x$	0,753	0,818

Источник: рассчитано автором по [2, 5, 6, 10].

Приведенные в таблице 4 показатели характеризуют рост эффективности использования инвестиционных ресурсов в целом по региону и высокую зависимость их от уровня вложений. Так, объемы инвестиций в расчете на 100 га площади сельскохозяйственных угодий и на 100 га площади посева за анализируемый период увеличились более чем в 40 раз и составили соответственно 754 и 1144 тыс. руб. При этом следует отметить, что инвестиции на 100 руб. основных фондов в последние годы имеют тенденцию к снижению вследствие более низких темпов роста инвестиционных вложений по сравнению с темпами роста стоимости основных фондов.

Как известно, основными результативными показателями инвестиционной деятельности являются: стоимость сельскохозяйственной продукции, прибыль, производительность труда. Нами проведена оценка влияния инвестиционных вложений на объемы прибыли, получаемой сельскохозяйственными производителями, стоимости производства сельскохозяйственной продукции и на производительность труда (рис. 4–6).

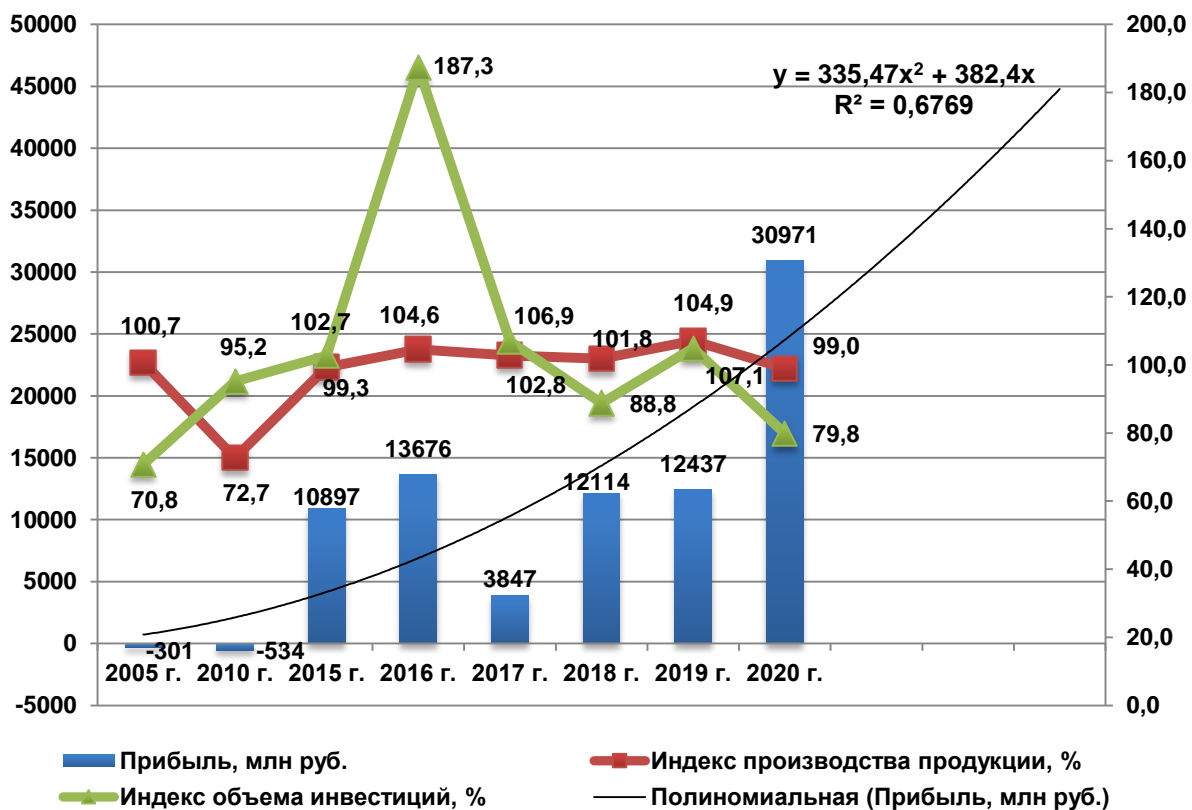


Рис. 4. Оценка результативных показателей оценки инвестиционных вложений в основной капитал сельского хозяйства Воронежской области

Источник: рассчитано автором по [2, 5].



Рис. 5. Показатели эффективности сельскохозяйственного производства Воронежской области

Источник: рассчитано автором по [2, 5].

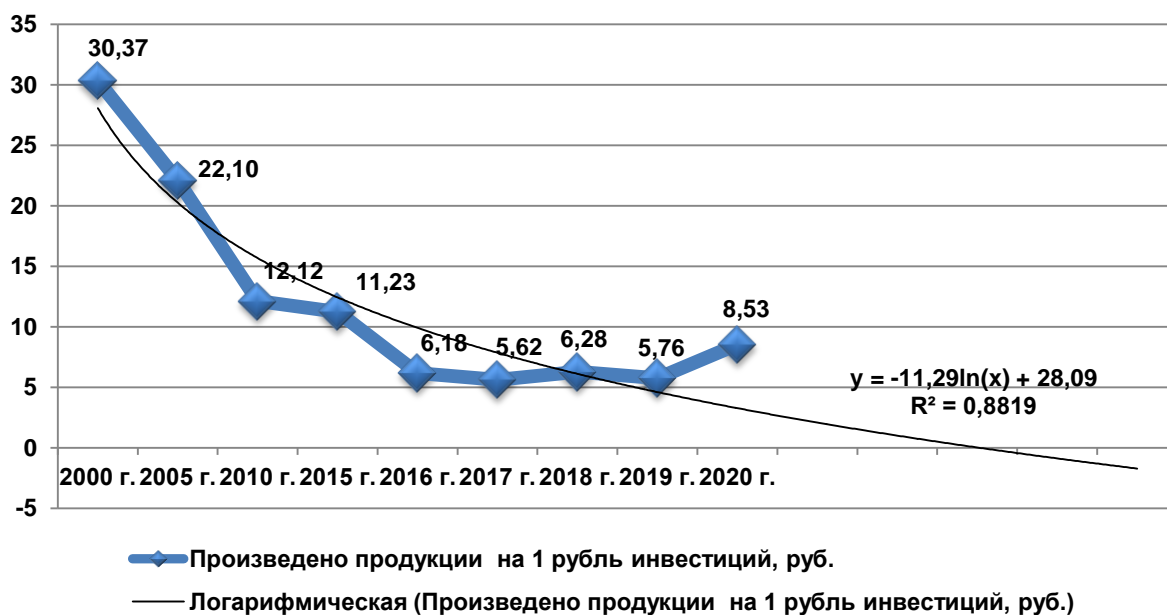


Рис. 6. Стоимость продукции на 1 рубль инвестиций, руб.

Источник: рассчитано автором по [2, 5].

Исследования показывают, что объемы инвестиционных вложений изменялись и были различными в отдельные периоды деятельности сельскохозяйственных предприятий. При этом в связи с долгосрочностью инвестиционных вложений и пролонгированным характером не наблюдается их прямого влияния на показатели эффективности использования основных фондов.

В последние годы повышение активности инвестиционной деятельности нашло отражение в конечных экономических результатах производственно-хозяйственной деятельности сельскохозяйственных товаропроизводителей, в повышении прибыльности и существенном росте производительности труда. Так, за исследуемый период рост инвестиционных вложений в основной капитал сельского хозяйства превышал рост стоимости производимой продукции в отдельные годы на 4%, а в 2016 г. – на 82,7%. С 2016 по 2020 г. наблюдались существенные темпы роста производительности труда, в частности в 2020 г. по сравнению с 2019 г. темп роста производительности труда составил 103,1%, а в 2019 г. по сравнению с 2018 г. – 117,4%.

В целом прибыль в сельском хозяйстве в 2020 г., несмотря на кризисные и пандемийные процессы, достигла рекордных значений по региону – 30,9 млрд руб. При этом следует отметить, что не все сельскохозяйственные предприятия справляются со своими обязательствами, в результате чего 23% их от общего количества остаются убыточными. Уровень рентабельности реализованной продукции составил 35,1%, или возрос за последние 10 лет на 30,0 п. п.

Таким образом, сложившиеся тенденции в сельском хозяйстве обостряют актуальность увеличения масштабов и обеспечения устойчивости инвестиционных вложений, а также эффективности их использования, обеспечивающее повышение конкурентоспособности сельскохозяйственной продукции.

Поскольку характерной особенностью сельского хозяйства Воронежской области является функционирование большой доли сельскохозяйственных предприятий в составе инвесторов-интеграторов, которыми выступают производственные, торговые, финансовые и другие организации, то возникает необходимость оценки использования бюджетных ассигнований интегрированными агропромышленными формированиями.

Исследованиями установлено, что интегрированные агропромышленные формирования имеют преимущественное право при получении целевых банковских кредитов и субсидий из бюджета, так как они в большей степени располагают необходимыми возможностями и объемами денежных ресурсов для воспроизводства материально-технической базы, модернизации производства, внедрения новых технологий.

Интегрированные агропромышленные формирования ведут свою деятельность на 1558,5 тыс. га сельскохозяйственных угодий, что составляет 61,3% всей площади сельхозугодий региона. Наибольшие объемы инвестиций в расчете на 1 га сельскохозяйственных угодий за анализируемый период наблюдаются в ГК «АГРОЭКО», фирме «Экозем-Аграр», ГК «Молвест», ООО «Монолит», ГК «Теннис Фляйш» (табл. 5).

Таблица 5. Инвестиции на 1 га сельскохозяйственных угодий в наиболее крупных интегрированных структурах АПК Воронежской области, тыс. руб.

Интегрированные формирования	Годы				
	2015	2016	2017	2018	2019
ГК «АГРОЭКО»	11,6	-	384,0	165,0	22,3
ООО «Агротех-Гарант»	1,6	1,9	0,8	0,7	1,4
Фирма «Экозем-Аграр»	9,1	8,1	15,7	18,5	12,4
ГК «Продимекс»	1,7	2,1	0,8	0,6	0,5
ПАО АКБ «Авангард»	5,0	3,6	2,3	2,3	2,4
ГК «Молвест»	6,2	8,8	10,6	15,2	11,9
ООО «Монолит»	0,0	18,5	9,0	20,6	15,2
ГК «Теннис Фляйш»	1,4	0,0	-	0,9	11,2
ООО УК «Дон-Агро»	1,9	6,0	3,4	4,0	0,7
ГК «Верхнехавский агрохолдинг»	8,7	6,0	-	5,3	5,6
Итого по агрохолдингам	3,5	4,5	5,7	5,7	3,7
Всего по области	2,5	3,1	3,0	3,8	2,7

Источник: рассчитано автором по годовым отчетам сельскохозяйственных предприятий Воронежской области.

В целом по региону большая часть интегрированных агропромышленных формирований за исследуемый период являются прибыльными. В 2019 г. прибыль в расчете на 1 рубль инвестиций составила 2,1 руб. Наибольшую эффективность инвестиционных вложений показывают ГК «Продимекс» – 17,7 руб. на 1 руб. инвестиций, ГК «Верхнехавский агрохолдинг» – 5,1 руб., ГК «АГРОЭКО» – 3,5 руб., ПАО АКБ «Авангард» – 3,3 руб., ООО «Агротех-Гарант» – 1,3 руб. (табл. 6). Уровень рентабельности агрохолдингов в 2019 г. с учетом субсидий составил 14,4%, без учета субсидий – 7,8%.

Таблица 6. Прибыль в расчете на 1 рубль инвестиций в интегрированных агропромышленных формированиях Воронежской области, руб.

Интегрированные формирования	Годы				
	2015	2016	2017	2018	2019
ГК «АГРОЭКО»	1,2	1,0	1,3	2,1	3,5
ООО «Агротех-Гарант»	7,3	6,6	3,1	6,2	1,3
Фирма «Экозем-Аграр»	0,4	0,6	0,5	-0,1	0,1
ГК «Продимекс»	5,1	6,6	2,6	12,7	17,7
ПАО АКБ «Авангард»	1,9	2,3	1,7	2,8	3,3
ГК «Молвест»	0,7	0,0	0,0	-0,2	-0,1
ООО «Монолит»	-3289,5	-0,9	0,8	-0,7	-1,1
ГК «Теннис Фляйш»	1,5	-	-	37,4	0,9
ООО УК «Дон-Агро»	0,0	1,8	0,3	0,7	-8,0
ГК «Верхнехавский агрохолдинг»	4,8	4,2	-	6,5	5,1
Итого по агрохолдингам	2,1	1,9	0,9	1,3	2,1
Всего по области	2,9	2,4	1,5	1,7	2,5

Источник: рассчитано автором по годовым отчетам сельскохозяйственных предприятий Воронежской области.

Несмотря на сформировавшиеся тенденции результативного инвестиционного обеспечения, многолетнее эффективное использование капитальных вложений, современный механизм инвестирования в сельское хозяйство требуют дальнейшего совершенствования в рамках решения следующих проблем и задач.

Во-первых, в сложившихся экономических и политических условиях стратегическим вопросом является импортозамещение продуктов питания с использованием отечественных средств производства (техники, семян, племенных животных, удобрений, средств защиты растений и др.) и инновационных технологий, что требует существенных комплексных вложений.

Во-вторых, в регионе инвестиционные вложения в основном направлялись крупным интегрированным агропромышленным формированиям, производящим социально значимые виды продукции (зерно, подсолнечник, сахарную свеклу, мясо, молоко). Поскольку в дефиците остаются овощи, плодово-ягодная продукция, то необходима диверсификация инвестиционной деятельности в аграрном секторе.

В-третьих, интенсивное функционирование современного рынка диктует сельскому хозяйству ориентироваться на инновационное развитие и, следовательно, привлекать инвестиции на техническое и технологическое перевооружение и модернизацию отрасли. При этом большинству сельскохозяйственных предприятий по-прежнему сложно дается кредитная нагрузка.

В-четвертых, неразвитость кооперативных отношений в сельском хозяйстве не способствует активизации малого и среднего агробизнеса. Малым и средним формам хозяйствования на селе для результативной продажи продукции, ее совместной переработки, а также получения кредитов жизненно необходимо создание системы поддержки и развития сельской кооперации, что, в свою очередь, предполагает инвестиционную поддержку государства.

В-пятых, для сокращения времени по оформлению инвестиций в рамках государственной поддержки необходимо содействие со стороны региональных органов в реализации инновационно-инвестиционных проектов на территории Воронежской области в режиме «одного окна».

В-шестых, в связи с локальностью мер государственной поддержки многим хозяйствующим субъектам она не доступна, что ухудшает их позиции среди инвестиционных резидентов.

В-седьмых, необходимо совершенствовать формы и методы государственно-частного партнерства в рамках стимулирования инвестиционной деятельности сельскохозяйственных товаропроизводителей.

Список источников

1. Агроинвестор // Деловое издание для инвесторов АПК. URL: <https://www.agroinvestor.ru/regions> (дата обращения: 23.12.2021).
2. Воронежский статистический ежегодник 2021: Стат. сб. / Воронежстат. Воронеж, 2021. 312 с.
3. Леонова Н.В. Методический подход к оценке экономической эффективности // Стратегия инновационного развития агропромышленного комплекса в условиях глобализации экономики: материалы международной научно-практической конференции (Воронеж, 19–20 ноября 2015 г.). Воронеж: ФГБОУ ВО Воронежский ГАУ, 2015. С. 72–75.
4. Леонова Н.В. Теоретические основы экономической эффективности производства // Современные организационно-экономические проблемы развития АПК: материалы научно-практической конференции, посвященной 100-летию со дня создания кафедры организации производства и предпринимательской деятельности в АПК (Воронеж, 19 ноября 2015 г.). Воронеж: ФГБОУ ВО Воронежский ГАУ, 2015. С. 99–102.
5. Регионы России. Социально-экономические показатели. 2021: Стат. сб. / Росстат. Москва, 2021. 1112 с.
6. Сельское хозяйство в России. 2021. Стат. сб. / Росстат. Москва, 2021. 100 с.
7. Терновых К.С., Измалков А.А. Формирование инновационно ориентированного АПК в ЦЧР // Вестник Воронежского государственного аграрного университета. 2014. № 3(42). С. 178–185.

8. Терновых К.С., Чернов Д.В. Методика анализа и оценки инвестиционных проектов // Стратегия инновационного развития агропромышленного комплекса в условиях глобализации экономики: материалы международной научно-практической конференции. – Воронеж: ФГБОУ ВПО Воронежский ГАУ, 2015. С. 121–125.

9. Терновых К.С., Чернов Д.В. Формирование модели инвестиционного поведения интегрированных структур в АПК // Вестник Воронежского государственного аграрного университета. 2014. № 4(43). С. 139–145.

10. Федеральная служба государственной статистики (Росстат) // Официальный сайт. Статистика. URL: <https://rosstat.gov.ru/> (дата обращения: 12.12.2021).

References

1. Agriinvestor. Delovoe izdanie dlya investorov APK [Business publication for investors dealing with Agro-Industrial Complex]. URL: <https://www.agriinvestor.ru/regions>. (In Russ.).

2. Voronezhskij statisticheskiy ezhegodnik 2021: Statisticheskiy sbornik. Voronezhstat [Voronezh Statistical Yearbook 2021: Statistical abstract]. Voronezh; 2021. 312 p. (In Russ.).

3. Leonova N.V. Metodicheskiy podkhod k otsenke ekonomicheskoy effektivnosti. Strategiya innovatsionnogo razvitiya agropromyshlennogo kompleksa v usloviyakh globalizatsii ekonomiki: materialy mezhdunarodnoy nauchno-prakticheskoy konferentsii (Voronezh, 19–20 noyabrya 2015 g.) [Methodological approach to economic efficiency assessment. Strategy of innovative development of the Agro-Industrial Complex in the context of economic globalization: proceedings of the International scientific and practical conference (Voronezh, November 19-20, 2015)]. Voronezh: Voronezh State Agrarian University Press; 2015:72-75. (In Russ.).

4. Leonova N.V. Teoreticheskie osnovy ekonomicheskoy effektivnosti proizvodstva. Sovremennyye organizatsionno-ekonomicheskie problemy razvitiya APK: materialy nauchno-prakticheskoy konferentsii, posvyashchennoy 100-letiyu so dnya sozdaniya kafedry organizatsii proizvodstva i predprinimatel'skoy deyatel'nosti v APK (Voronezh, 19 noyabrya 2015 g.) [Theoretical foundations of economic efficiency of production. Modern organizational and economic problems of Agro-Industrial Complex development: proceedings of the scientific and practical conference dedicated to the 100th anniversary of the foundation of the Department of Farm Production Management and Entrepreneurial Business in Agro-Industrial Complex (Voronezh, November 19, 2015)]. Voronezh: Voronezh State Agrarian University Press; 2015:99-102. (In Russ.).

5. Regiony Rossii. Social'no-ekonomicheskie pokazateli. 2021: Statisticheskiy sbornik. Rosstat [Regions of Russia. Socio-economic indicators. 2021: Statistical abstract]. Moscow; 2021. 1112 p.

6. Sel'skoe khozyajstvo v Rossii. 2021. Statisticheskiy sbornik. Rosstat [Agriculture in Russia. 2021. Statistical abstract]. Moscow; 2021. 100 p. (In Russ.).

7. Ternovykh K.S., Izmalkov A.A. Formirovaniye innovatsionno orientirovannogo APK v CChR [Innovation-driven growth strategy of Agro-Industrial Complex of the Central Chernozem Region]. *Vestnik Voronezhskogo gosudarstvennogo agrarnogo universiteta = Vestnik of Voronezh State Agrarian University*. 2014;3(42):178-185. (In Russ.).

8. Ternovykh K.S., Chernov D.V. Metodika analiza i otsenki investitsionnykh proektov. Strategiya innovatsionnogo razvitiya agropromyshlennogo kompleksa v usloviyakh globalizatsii ekonomiki: materialy mezhdunarodnoy nauchno-prakticheskoy konferentsii [Methods of analysis and evaluation of investments projects. Strategy of innovative development of the Agro-Industrial Complex in the context of economic globalization: proceedings of the International scientific and practical conference (Voronezh, November 19-20, 2015)]. Voronezh: Voronezh State Agrarian University Press; 2015:121-125. (In Russ.).

9. Ternovykh K.S., Chernov D.V. Formirovaniye modeli investitsionnogo povedeniya integrirovannykh struktur v APK [Developing the pattern of investment behaviour of the integrated structures in Agro-Industrial Complex]. *Vestnik Voronezhskogo gosudarstvennogo agrarnogo universiteta = Vestnik of Voronezh State Agrarian University*. 2014;4(43):139-145. (In Russ.).

10. Federal'naya sluzhba gosudarstvennoy statistiki (Rosstat). Oficial'nyy sayt. Statistika [Federal State Statistics Service (Rosstat). Official website. Statistics]. URL: <https://rosstat.gov.ru/>. (In Russ.).

Информация об авторе

А.А. Козлов – аспирант кафедры организации производства и предпринимательской деятельности в АПК ФГБОУ ВО «Воронежский государственный аграрный университет имени императора Петра I», kust000@gmail.com.

Information about the author

A.A. Kozlov, Postgraduate Student, the Dept. of Farm Production Management and Entrepreneurial Business in Agro-Industrial Complex, Voronezh State Agrarian University named after Emperor Peter the Great, kust000@gmail.com.

Статья поступила в редакцию 12.02.2022; одобрена после рецензирования 15.03.2022; принята к публикации 26.03.2022.

The article was submitted 12.02.2022; approved after revision 15.03.2022; accepted for publication 26.03.2022.

© Козлов А.А., 2022