

5.2.3. РЕГИОНАЛЬНАЯ И ОТРАСЛЕВАЯ ЭКОНОМИКА
(ЭКОНОМИЧЕСКИЕ НАУКИ)

Научная статья

УДК 332.145

DOI: 10.53914/issn2071-2243_2023_2_157

EDN: TKEEYD

**Формирование пространственных полюсов роста
сельской периферии в традиционно-аграрных регионах**

**Александр Владимирович Агибалов¹, Константин Семенович Терновых^{2✉},
Виктория Витальевна Куренная³, Михаил Юрьевич Казаков⁴**

^{1,2}Воронежский государственный аграрный университет имени императора Петра I,
Воронеж, Россия

³Московский политехнический университет, Москва, Россия

⁴Кубанский государственный технологический университет, Краснодар, Россия

[✉]Ktern@yandex.ru

Аннотация. Современная сельская периферия – чрезвычайно разреженная в социально-демографическом плане и хронически отстающая в социально-экономическом аспекте обширная зона традиционно-аграрных регионов России. Планирование вопросов продовольственного обеспечения невозможно без синхронного расчета обеспеченности трудовыми ресурсами, что, в свою очередь, требует решения задач по устойчивому многофункциональному развитию сельской местности. Исходя из проведенного анализа особенностей имеющихся моделей расселения, систематизации полюсообразующих функций сельских территорий предложена типология пространственных полюсов роста сельской периферии в традиционно-аграрных регионах, основанная на систематизированных разнородных признаках локальных полюсов роста, сформулированных с позиций производственной специализации, институционального статуса, инфраструктурной обеспеченности, пространственного положения в сельском континууме и роли в обширных территориях сельской периферии. Предлагаемая концепция формирования локальных полюсов роста сельской периферии в традиционно-аграрных регионах не только дополняет положения концепций субурбанизации, устойчивого многофункционального развития сельских территорий, рурализации, человеческого капитала сельской местности, но и является инструментальным решением при согласовании пространственной и социально-экономической политики развития сельских муниципальных образований в имеющемся разнообразии региональных субъектов с аграрной специализацией их экономики. Реализация новой концепции требует прежде всего обоснования типологии сельских полюсов роста на базе имеющейся административно-территориальной структуры сельских муниципальных образований с учетом сложившихся моделей расселения в различных традиционно-аграрных регионах России. Ожидается, что в границах сельских полюсов роста может быть сосредоточено до 50% сельского населения и до 80% наиболее квалифицированного персонала.

Ключевые слова: экономика, аграрный сектор, сельские территории, центры сельской местности, сельские сообщества, многофункциональные сельские поселения

Для цитирования: Агибалов А.В., Терновых К.С., Куренная В.В., Казаков М.Ю. Формирование пространственных полюсов роста сельской периферии в традиционно-аграрных регионах // Вестник Воронежского государственного аграрного университета. 2023. Т. 16, № 2(77). С. 157–166. https://doi.org/10.53914/issn2071-2243_2023_2_157-166.

5.2.3. REGIONAL AND SECTORAL ECONOMICS
(ECONOMIC SCIENCES)

Original article

**Formation of spatial growth poles of rural periphery
in traditional agricultural regions**

**Aleksandr V. Agibalov¹, Konstantin S. Ternovych^{2✉},
Victoria V. Kurenay³, Mikhail Yu. Kazakov⁴**

^{1,2}Voronezh State Agrarian University named after Emperor Peter the Great, Voronezh, Russia

³Moscow Polytechnic University, Moscow, Russia

⁴Kuban State Technological University, Krasnodar, Russia

[✉]Ktern@yandex.ru

Abstract. The modern rural periphery is an extremely sparsely populated in sociodemographic terms and chronically lagging behind in socioeconomic aspect, a vast zone of traditionally agrarian regions of Russia. Planning of food supply issues is impossible without synchronous calculation of the availability of labor resources, which, in turn, requires solving the tasks of sustainable multifunctional development of rural areas. Based on the analysis of the features of existing settlement models, systematization of the polar forming functions of rural territories, a typology of spatial growth poles of rural periphery in traditionally agrarian regions was proposed, based on systematized heterogeneous signs of local growth poles formulated from the standpoint of industrial

specialization, institutional status, infrastructural security, spatial position in the rural continuum and role in vast territories of rural periphery. The proposed concept of the formation of local growth poles of rural periphery in traditionally agrarian regions not only complements the provisions of the concepts of suburbanization, sustainable multifunctional development of rural territories and human capital of rural areas, ruralization, but also is an instrumental solution in coordinating the spatial and socioeconomic policy of rural municipalities development in the existing variety of regional subjects with agrarian specialization of their economy. The implementation of the new concept requires, first and foremost, substantiation of the typology of rural growth poles on the basis of the existing administrative and territorial structure of rural municipalities, taking into account the existing settlement models in various traditional agrarian regions of Russia. It is expected that up to 50% of the rural population and up to 80% of the most qualified personnel can be concentrated within the boundaries of rural growth poles.

Keywords: economics, agricultural sector, rural areas, rural centers, rural communities, multifunctional rural settlements

For citation: Agibalov A.V., Ternovykh K.S., Kurenaya V.V., Kazakov M.Yu. Formation of spatial growth poles of rural periphery in traditional agricultural regions. *Vestnik Voronezhskogo gosudarstvennogo agrarnogo universiteta = Vestnik of Voronezh State Agrarian University*. 2023;16(2):157-166. (In Russ.). https://doi.org/10.53914/issn2071-2243_2023_2_157-166.

В современной экономике России сельское поселение – это естественное пространство многоукладной аграрной экономики, сельского образа жизни, сохранения и передачи социально-трудовых традиций и механизмов ведения агросоциохозяйственной деятельности. В сложившихся типах расселения сельские муниципальные образования – наиболее многочисленная группа поселений. Несмотря на непрекращающиеся процессы урбанизации и «вымывания» демографических ресурсов из сельской местности, реализация задач продовольственного обеспечения невозможна без планирования комплексного многофункционального развития сельских территорий, обоснования производственно-технологических, социально-экономических и экологических направлений преобразований, которые необходимо определять с учетом фактора пространственной локализации. Одним из позитивных проявлений данного фактора является формирование в сельской местности центров (полюсов) локального роста, которые притягивают человеческие ресурсы, снижают уровень социально-экономической дифференциации, укрепляют пространственный каркас расселения. Решение проблемы научно-методологического обеспечения процессов формирования современных полюсов роста на базе сельской периферии в традиционно-аграрных регионах является актуальной задачей экономической науки [1, 13].

В процессе исследования в соответствии с основным методологическим правилом самостоятельно и в сочетаниях применялись различные общие и специальные методы экономических исследований: ретроспективно-генетический, документальный, абстрактно-логический, аналитический, графический и др.

Сложившаяся пространственная архитектура сельских поселений является результатом комплексного агросоциохозяйственного освоения местности. При всей значимости факторов «первичной природы» (почвенно-климатических условий, поясности, рельефа и ареалов агробиоценозов) для формирования системы опорного каркаса сельской местности большое значение имеют такие факторы «вторичной природы», как:

- способы хозяйствования;
- развитие инфраструктуры;
- институциональные условия эксплуатации ресурсной базы;
- стимулы для выделения селитебной зоны сельских территорий в области жилищного и производственного строительства.

В настоящее время структура внегородских поселений представлена поселками при промышленных предприятиях, поселками на путях сообщения, поселками строителей и вахтовиков, промысловыми поселками, поселками научных экспедиций, загородными поселками учреждений здравоохранения и образования, дачами и загородными спальными поселками. При этом непосредственно аграрные (или аграрно-индустриальные) поселения являются категорией внегородских поселенческих структур, сформированной по функциональному признаку [2].

Учитывая многообразие факторов и условий, повлиявших на темпы, характер, структуру и схемы расселения на территориях традиционно-аграрных регионов европейской России, а также историческое преобладание одного из трех типов расселения (производственный, генетический и внешний), в формируемой ими структуре местных типов расселения принято выделять Центрально-Орловскую и Равнинно-Кубанскую модели (табл. 1).

Таблица 1. Характеристики сложившихся моделей расселения в сельской местности

Параметрические характеристики	Модели	
	Центрально-Орловская	Равнинно-Кубанская
В рамках производственного типа расселения		
Природно-хозяйственный базис	<p>Преимущественно земледельческий подтип расселения с высоким процентом распаханности земель, но с обилием естественных факторов для чересполосицы (холмы, реки, балки и овраги).</p> <p>Развитое злаковое хозяйство с производством технических культур, молочно-мясное скотоводство с организацией стойлового содержания скота</p>	<p>Доминирующий земледельческий подтип расселения со степными пахотными землями.</p> <p>Зерновое, масличное и плодовоовощное хозяйство, естественное стойловое содержание крупного скота, высокая доля мелкого (овцы, козы).</p> <p>Обширность клина пашни, обуславливающая локализацию малых поселений комплексного характера в глубине сельской периферии</p>
Комплексные условия для расселения	<p>Дисперсность расселения малыми компактными группами в границах локализованных земельных массивов и с учетом имеющихся транспортных «ниток».</p> <p>Локализация полевых ферм в пешей доступности от поселений.</p> <p>Превалирование земельных ресурсов над трудовыми</p>	<p>Крупные поселения с высокой концентрацией населения.</p> <p>Развитая сеть производственных отделенных поселков (отделения, полевые станы и др.).</p> <p>Условный баланс земельных и трудовых ресурсов</p>
Особенности внутрихозяйственного расселения	Преобладание модели центральных усадеб и нескольких бригадных поселков	Крупные центральные усадьбы и сеть отдаленных бригадных поселений
Сложившаяся архитектура поселений	<p>Дисперсное размещение поселений (преимущественно села, деревни) с преобладанием линейных форм вдоль рек и людностью 200–500 и 500–1000 человек.</p> <p>Поселения круглогодичного типа</p>	<p>Ядра сети поселений – крупные и сверхкрупные села и станицы, на периферии радиальных лучей которых локализованы поселки, отделения.</p> <p>Крупные села – около рек.</p> <p>Людность 1 000–3 000 и 3 000–5 000 человек.</p> <p>Центры сельских районов – свыше 5 000 тыс. чел. (до 15 000 чел.)</p>
Функциональные типы поселений	Центральные поселения с.х. предприятий, бригадные поселки	Центральные поселения с.х. предприятий, прифермские поселки, специализированные поселки, полевые станы и животноводческие пункты
Генетические типы поселений	Старинные поселения с долиной локализацией, помещичьи деревни, послереволюционные выселки линейной планировки	<p>Бывшие торгово-форпостовые поселения на оборонительных линиях.</p> <p>Поселки переселенцев из Черноземья.</p> <p>Колхозные и совхозные населенные пункты начала XX в. и периода освоения целины</p>

Источник: составлено авторами с учетом [1, 2, 3, 11].

Сельская периферия в европейской части России, несмотря на некоторые различия по вектору «Север – Юг», пережила 30-летний период существенного пространственного сжатия [4, 12]. Причинами являлись сокращение сферы приложения труда, общая необустроенность социально-бытовой сферы и отток населения в крупные города на фоне его естественной убыли. В этот период доминирующими процессами в агро-социально-экономической сфере сельского континуума являлись:

- миграция сельских жителей в городскую местность (как правило, региональные центры и региональные города второго эшелона);

- дачная субурбанизация, выражающаяся в создании сезонных (в средней полосе) и (всесезонных) дачных поселков с продовольственно-обеспечивающими функциями личных подсобных хозяйств;

- формирование поясов сельско-городского континуума в часовой транспортной доступности относительно крупных городов со смешанными сельско-городскими условиями жизненной среды;

- обезлюдение малых и сверхмалых населенных пунктов при деградации селообразующих предприятий;

- административно-территориальное укрупнение ряда поселений для оптимизации бюджетных расходов на управление и обеспечение работы социальной инфраструктуры;

- нарастание социально-экономической дифференциации по уровню развития города и села, а также пространственной поляризации по вектору «центр – периферия».

Заметим, что на рубеже столетий сформировалось разреженное в социально-демографическом плане и слабоструктурированное в пространственно-экономическом аспекте провинциально-сельское пространство, а наиболее заселенными сельскими территориями традиционно оставались ландшафтно-обширные и климатически-благоприятные местности Юга России и Центрального Черноземья (табл. 2).

Таблица 2. Достигнутый уровень темпов бытовой урбанизации / рурализации на рубеже пореформенного десятилетия, %

Экономические районы	Доля городского населения	Живут в городах		Живут в селах в домах	
		с городскими условиями	с сельскими условиями	благоустроенных	неблагоустроенных
Россия в целом	73	59	14	6	21
Европейская Россия	73	60	13	6	27
Север	76	64	12	4	24
Северо-Запад	87	79	8	4	13
Центр	83	72	11	5	17
Волго-Вятский	70	56	15	6	29
Центрально-Черноземный	62	47	16	8	38
Северный Кавказ	55	40	15	11	45
Поволжье	73	57	16	15	27
Урал	74	60	14	4	26
Западная Сибирь	71	56	15	6	29
Восточная Сибирь	72	48	30	3	28
Дальний Восток	76	60	16	6	24

Источник: составлено авторами с учетом данных [2].

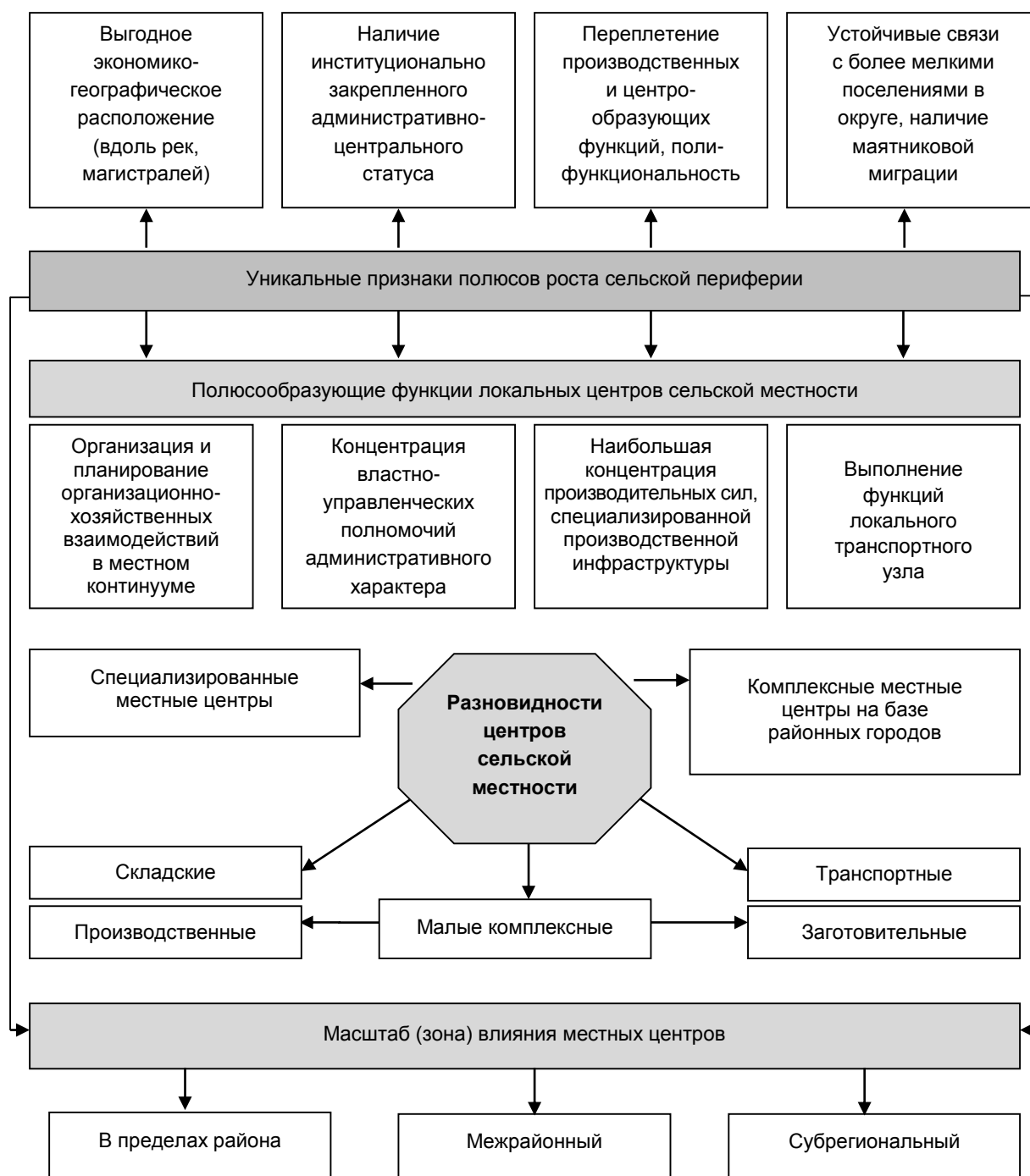
Отмеченные тенденции сохраняются и в настоящее время при незначительных параметрических колебаниях в некоторых экономических районах, при этом действуют несколько взаимокомпенсирующих процессов:

- урбанизация – возвратная дезурбанизация (рурализация);
- модернизация сферы жизнеобеспечения сельской местности – критический износ инженерно-коммунальной инфраструктуры;
- повышение производительности труда за счет технико-технологической модернизации сельского хозяйства
- низкая плотность населения, формирующая предпосылки для снижения эффективности сельскохозяйственного освоения земель и др.

Результатом трансформаций в агросоциохозяйственной сфере сельской местности явилось видоизменение функциональной роли сельских населенных пунктов. Произошел переход от монофункционального к полифункциональному характеру ведения хозяйственной деятельности. Все чаще, наряду с производственными функциями, многие поселения сельского типа стали выполнять функции местных центров, закрепляя за собой гравитационные связи с близлежащими второстепенными населенными пунктами. Начала проявляться феноменология «полюсов роста», в ее основе – усиление роли локальных центров в обширной смежной сельскохозяйственной зоне с концентрацией населения и возможностями удовлетворения их жизненных социально-бытовых потребностей. При этом функции центров и «полюсов» роста проявляются в различных сферах:

- организационно-хозяйственной, связанной с планированием и организацией сельскохозяйственной деятельности;
- административно-территориальной, опосредуемой выполнением функций самоуправления и реализации делегированных полномочий на уровень поселений;
- социально-инфраструктурной, идентифицируемой в контексте развития и функционирования отраслей социальной инфраструктуры на селе;
- торгово-сервисной, формируемой в процессе обеспечения рынка товарами и услугами народного потребления;
- заготовительной и перерабатывающе-сбытовой, представляющей собой совокупность процессов и механизмов обеспечения основного сельскохозяйственного производства сырьем, комплектующими изделиями и каналами сбыта готовой продукции;
- снабженческой, что в совокупности формирует систему сложных агросоциохозяйственных связей между центральными (в пределах определенного ареала) поселениями и второстепенными населенными пунктами.

Наиболее типичными территориями – «полюсами роста» являются административные центры муниципальных районов (округов), которые выполняют функции пространственно-связующих локалитетов, зональных производственных агломераций, транспортных узлов, удовлетворяющих комплекс потребностей местного континуума. При этом в регионах Юга России (Краснодарский и Ставропольский края, Ростовская область) в рамках Равнинно-Кубанской модели расселения в ходе экспедиционных наблюдений легко идентифицируются дополнительные сублокальные центры, выделяющиеся благодаря удачному экономико-географическому расположению, имеющие на своей территории устойчиво развивающееся производственное предприятие сельскохозяйственного профиля, действующую социальную инфраструктуру и дополнительно совмещающее в себе функции транспортно-логистического, промышленного (аграрно-индустриального) и агрорекреационного характера (см. рис.).



Проявление функций «полюса роста» сельских поселений, их многообразие в традиционно-аграрных регионах

Источник: составлено авторами с учетом данных [8, 9, 10].

Исходя из проведенного анализа особенностей имеющихся моделей расселения, систематизации полюсо-образующих функций сельских территорий считаем правомочным предложить собственную типологию пространственных полюсов роста сельской периферии в традиционно-аграрных регионах (табл. 3), основанную на систематизированных разнородных признаках локальных полюсов роста, сформулированных с позиций производственной специализации, институционального статуса, инфраструктурной обеспеченности, пространственного положения и роли в сельском континууме обширных территорий сельской периферии. Представленная типология не является исчерпывающей в свете множества частных региональных особенностей.

Очевидно, что институциональное оформление и фактическое (на месте) формирование пространственных полюсов роста сельской периферии в традиционно-аграрных регионах потребует не только определенного периода времени для решения разноплановых, многоаспектных задач, но и согласования пространственной, социально-экономической и агропродовольственной (отраслевой) политики развития сельской периферии. Подобное согласование должно проводиться с учетом исторически сложившихся моделей расселения, свойственных тем или иным традиционно-аграрным регионам. Все это предполагает необходимость выработки примерного алгоритма реализации комплекса нормативно-управленческих и организационно-методических задач, логически выстроенных по времени осуществления (табл. 4).

Таблица 4. Логическая схема формирования локальных полюсов роста сельской периферии в традиционно-аграрных регионах

Краткосрочные задачи (1-3-й годы реализации)	Среднесрочные задачи (3-6-й годы реализации)	Долгосрочные задачи (6-12-й годы реализации)
Цель – проведение комплекса подготовительных мероприятий нормативного, аналитического, организационно-методического характера, отражение концепции в документах отраслевого планирования	Цель – формирование в регионах с аграрной специализацией экономики первичной сети полюсов роста на сельской периферии; создание системы их комплексной поддержки и стимулирования	Цель – разветвление первичной сети полюсов роста сельской периферии за счет центров 2-го и 3-го порядков; систематизация, обобщение и экстраполяция опыта на прочие аграрно ориентированные субъекты
Задачи: осуществление исследовательских работ; идентификация сложившегося типа расселения, а также сельских поселений с полюсо-формирующими функциями; принятие необходимой нормативно-методической базы; планирование бюджетных и внебюджетных средств для финансирования; разработка соответствующих программ и проектов	Задачи: формирование и реализация программ и проектов по инфраструктурному обеспечению сельских полюсов роста, поддержке и стимулированию малого агробизнеса, ЛПХ и самозанятости; активизация системы социальных грантов на ведение сельских промыслов и открытие новых производств; создание условий для возвратной миграции из городов	Задачи: закрепление на институциональном уровне понятия «полюс роста сельской периферии»; распространение инструментов на центры аграрной периферии 2-го и 3-го порядков, их включение в программы и планы пространственно-экономических трансформаций; ретранслирование опыта на другие регионы

Рассматривая в контексте обсуждения полученных результатов итоги их критического соотнесения с более ранними собственными исследованиями авторов [8, 9, 10], отметим, что сельская периферия хоть и медленно, но неуклонно движется к постагроиндустриальной парадигме экономической динамики. По крайней мере, это характерно для ближней сельской периферии, наиболее активно «срачивающейся» с региональными центрами и агломерациями городов. Данную феноменологическую тенденцию выделила и описала в своих исследованиях Т.Г. Нефедова [5, 6, 7].

В результате предлагаемая нами прикладная идея формирования локальных полюсов роста сельской периферии в традиционно-аграрных регионах не только дополняет положения концепций субурбанизации, устойчивого многофункционального развития сельских территорий, рурализации, человеческого капитала сельской местности, но и является инструментальным решением при согласовании пространственной и социально-экономической политики развития сельских муниципальных образований в имеющемся разнообразии региональных субъектов с аграрной специализацией их экономики.

Таблица 3. Типологические признаки и типология локальных полюсов роста сельской периферии в традиционно-аграрных регионах Северо-Кавказского и Центрально-Черноземного районов

Типологические признаки локальных полюсов роста	Типология локальных полюсов роста сельской периферии			
	Равнинно-Кубанская модель расселения	3-й порядок	1-й порядок	2-й порядок
Ранговые порядки полюсов роста				
Административно-территориальный статус поселения	Административный центр укрупненных муниципальных районов	Административные центры муниципальных округов	Административные центры муниципальных образований на пересечении транспортных путей	Административные центры муниципальных образований
Функциональность поселения (моно- / полифункциональные)	Полифункциональные	Полифункциональные	Бифункциональные	Бифункциональные
Расстояние (изолиния транспортной доступности) до региональной столицы	Не более 70 км / 60 мин.	До 150 км / 120 мин.	До 200 км / 180 мин.	До 250 км / 180 мин.
Выполняемые полюсообразующие функции / масштаб влияния	Комплекс функций / субрегиональный	Комплекс функций / межрайонный	Функции локального транспортного узла / районный	Функции локального транспортного узла / районный
Имеющиеся отрасли инфраструктуры	Производственная, транспортная, социальная, институциональная	Производственная, транспортная, социальная, институциональная	Производственная, транспортная, частично социальная	Производственная, транспортная
Генетический тип поселения	Сверхкрупные казачьи (торгово-форпостовые) станицы / села (группы сел)	Колхозные / совхозные села начала XX в., села переселенцев	Колхозные / совхозные села начала и второй половины XX в.	Бывшие помещичьи деревни, постреформенные поселки
Производственный тип поселения	Опорное поселение – комплексный центр аграрного, аграрно-индустриального профиля	Малые комплексные аграрного или (аграрно-индустриального) профиля	Специализированные местные центры в пределах района	Малый местный центр комплексного или специализированного характера

Источник: составлено авторами с учетом данных [2].

Выводы

Сформированная и с организационно-методических позиций проработанная реализация идеи формирования опорных комплексных и малых специализированных полюсов роста в границах сельской периферии, на наш взгляд, является значимым дополнением к системе инструментов обеспечения устойчивого многофункционального развития сельской местности. Даже ее частичное отражение в стратегических документах отраслевого и территориального планирования социально-экономического развития аграрно ориентированных регионов создаст предпосылки для дополнительного закрепления кадров на селе, «купирования» критических темпов обезлюдения сельской местности и выравнивания уровня межтерриториальной дифференциации в качестве жизни между сельским и городским населением.

Комплексное формирование полюсов роста также предполагает синхронное регулирование инфраструктурного обеспечения сельских территорий в единстве компонентов производственной, транспортно-логистической, социальной инфраструктуры, стимулирование развития малых форм агробизнеса и самозанятости в сельских производствах и промыслах, благоустройство территорий, их культурно-просветительское развитие. Эти и другие системные мероприятия требуют конкретизации на уровне проектов и программ устойчивого многофункционального развития сельских населенных пунктов, сельских муниципальных районов и округов.

Список источников

1. Казаков М.Ю. Общие конституирующие признаки периферийных территорий в экономическом пространстве аграрно-индустриального региона // Вестник Бурятского государственного университета. Экономика и менеджмент. 2018. № 1. С. 48–55. DOI: 10.18101/2304-4446-2018-1-48-55.
2. Ковалев С.А. Типология и районирование сельского расселения [Электронный ресурс] // Демоскоп Weekly. Электронная версия бюллетеня «Население и общество». 2006. № 255–256. URL: <http://www.demoscope.ru/weekly/2006/0255/analit08.php> (дата обращения: 23.01.2023).
3. Куренная В.В., Зайцева М.В., Сучкова А.А. Детерминанты и механизм мультифункционального развития сельских территорий Юга России // Вестник Института дружбы народов Кавказа. Теория экономики и управления народным хозяйством. Экономические науки. 2019. № 4. С. 43–50.
4. Лаппо Г.М., Лухманов Д.Н., Нефедова Т.Г. и др. Город и деревня в Европейской России: Сто лет перемен: Памяти Вениамина Петровича Семенова-Тян-Шанского: монография; редакторы-составители Т.Г. Нефедова и др. Москва: ОГИ, 2001. 557 с.
5. Нефедова Т.Г. Городская сельская Россия [Электронный ресурс] // Сайт ПОЛИТ.РУ. Дата публикации 13 января 2004 г. URL: <https://polit.ru/article/2004/01/13/demoscope141/> (дата обращения: 21.01.2023).
6. Нефедова Т.Г. Десять актуальных вопросов о сельской России: ответы географа. Москва: URSS, 2012. 452 с.
7. Нефедова Т.Г. Российская периферия как социально-экономический феномен // Региональные исследования. 2008. № 5. С. 14–31.
8. Нефедова Т.Г. Российские дачи в разном масштабе пространства и времени [Электронный ресурс] // ДемоскопWeekly. 2015. № 657–658. URL: <http://www.demoscope.ru/weekly/2015/0657/demoscope657.pdf> (дата обращения: 21.01.2023).
9. Нефедова Т.Г. Сельское Ставрополье глазами московского географа. Разнообразие районов на Юге России. Ставрополь: Изд-во СГУ, 2012. 81 с.
10. Саушкин Ю.Г. Географическое изучение сельских населенных пунктов Советского Союза // Вопросы географии. 1947. № 5. С. 53–66.
11. Терновых К.С., Маркова А.Л. Социализация развития сельских территорий как фактор повышения качества жизни // Вестник Воронежского государственного аграрного университета. 2012. № 3. С. 102–108.
12. Троцковский А.Я., Мищенко И.В., Мищенко О.А. Пространственное развитие сельской периферии: методология и основные результаты исследования // Региональная экономика: теория и практика. 2014. № 45. С. 2–16.
13. Perroux F. Economic Space: Theory and Applications // Quarterly Journal of Economics. 1950. Vol. 64(1). Pp. 89–104.

References

1. Kazakov M.Yu. Obshchie konstituiruyushchie priznaki periferijnykh territorij v ekonomicheskom prostranstve agrarno-industrial'nogo regiona [General constitutive signs of peripheral territories in the economic space of agro-industrial regions]. *Vestnik Buryatskogo gosudarstvennogo universiteta. Ekonomika i menedzhment = Bulletin of Buryat State University. Economy and Management*. 2018;1:48-55. DOI: 10.18101/2304-4446-2018-1-48-55. (In Russ.).

2. Kovalev S.A. Tipologiya i rajonirovanie sel'skogo rasseleniya. Demoskop Weekly. Elektronnyaya versiya byulletena "Naselenie i obshchestvo". 2006. № 25-256 [Typology and zoning of rural settlement. Demoscope Weekly. Electronic version of the bulletin "Population and Society". 2006;255-256]. URL: <http://www.demoscope.ru/weekly/2006/0255/analit08.php>. (In Russ.).
3. Kurennaya V.V., Zaitseva M.V., Suchkova A.A. Determinanty i mekhanizm mult'ifunktional'nogo razvitiya sel'skikh territorij Yuga Rossii [Determinants and mechanism of multifunctional development of rural territories of the South of Russia]. *Vestnik Instituta druzhby narodov Kavkaza. Teoriya ekonomiki i upravleniya narodnym khozyajstvom. Ekonomicheskie nauki = Bulletin Peoples' Friendship Institute of the Caucasus. The Economy and National Economy Management. Economic Sciences*. 2019;4:43-50. (In Russ.).
4. Lappo G.M., Lukhmanov D.N., Nefedova T.G. et al. Gorod i derevnya v Evropejskoj Rossii: Sto let peremen: Pamyati Veniamina Petrovicha Semenova-Tyan-Shanskogo : monografiya ; redaktory-sostaviteli T.G. Nefedova i dr. [The town and the country in European Russia: One Hundred Years of Changes: In Memory of Veniamin Petrovich Semenov-Tyan-Shansky : monograph; compiling editors T.G. Nefedova et al.]. Moscow: OGI Press; 2001. 557 p. (In Russ.).
5. Nefedova T.G. Gorodskaya sel'skaya Rossiya. Sajt POLIT.RU. Data publikatsii 13 yanvarya 2004 g. [Urban rural Russia. POLIT.RU Website. Date of publication January 13, 2004]. URL: <https://polit.ru/article/2004/01/13/demoscope141>. (In Russ.).
6. Nefedova T.G. Desyat' aktual'nykh voprosov o sel'skoj Rossii: otvety geografa [Ten topical issues about rural Russia: geographer's answers]. Moscow: URSS Press; 2012. 452 p. (In Russ.).
7. Nefedova T.G. Rossijskaya periferiya kak sotsial'no-ekonomicheskij fenomen [Russia's periphery as a socio-economic phenomenon]. *Regional'nye issledovaniya = Regional Studies*. 2008;5:14-31. (In Russ.).
8. Nefedova T.G. Rossijskie dachi v raznom mashtabe prostranstva i vremeni [Russia's dachas on a different scale of space and time]. *Demoskop Weekly = Demoscope Weekly*. 2015;657-658. URL: <http://www.demoscope.ru/weekly/2015/0657/demoscope657.pdf>. (In Russ.).
9. Nefedova T.G. Sel'skoe Stavropol'e glazami moskovskogo geografa. Raznoobrazie rajonov na Yuge Rossii [Rural Stavropol through the eyes of a Moscow geographer. Diversity of districts in the South of Russia]. Stavropol: Stavropol State University Press; 2012. 81 p. (In Russ.).
10. Saushkin Yu.G. Geograficheskoe izuchenie sel'skikh naselennykh punktov Sovetskogo Soyuza [Geographical study of rural settlements of the Soviet Union]. *Voprosy geografii = Problems of Geography*. 1947;5:53-66. (In Russ.).
11. Ternovykh K.S., Markova A.L. Socializatsiya razvitiya sel'skikh territorij kak faktor povysheniya kachestva zhizni [Socialization of the rural territories development as a factor of improving the quality of life]. *Vestnik Voronezhskogo gosudarstvennogo agrarnogo universiteta = Vestnik of Voronezh State Agrarian University*. 2012;3:102-108. (In Russ.).
12. Trotskovskii A.Ya., Mishchenko I.V., Mishchenko O.A. Prostranstvennoe razvitie sel'skoj periferii: metodologiya i osnovnye rezul'taty issledovaniya [Spatial development of rural periphery: methodology and main research results]. *Regional'naya ekonomika: teoriya i praktika = Regional economy: theory and practice*. 2014;45:2-16. (In Russ.).
13. Perroux F. Economic Space: Theory and Applications. *Quarterly Journal of Economics*. 1950;64(1):89-104.

Информация об авторах

A.B. Агибалов – доктор экономических наук, доцент, ректор ФГБОУ ВО «Воронежский государственный аграрный университет имени императора Петра I», main@vsau.ru.

K.C. Терновых – доктор экономических наук, профессор, заслуженный деятель науки РФ, зав. кафедрой организации производства и предпринимательской деятельности в АПК ФГБОУ ВО «Воронежский государственный аграрный университет имени императора Петра I», Ktern@yandex.ru.

V.V. Куренная – доктор экономических наук, профессор кафедры экономики и организации ФГАОУ ВО «Московский политехнический университет», vita0810@list.ru.

M.Yu. Казаков – доктор экономических наук, профессор кафедры экономической безопасности ФГБОУ ВО «Кубанский государственный технологический университет», stmajkl@ya.ru.

Information about the authors

A.V. Agibalov, Doctor of Economic Sciences, Docent, Rector, Voronezh State Agrarian University named after Emperor Peter the Great, main@vsau.ru.

K.S. Ternovykh, Doctor of Economic Sciences, Professor, Meritorious Scientist of the Russian Federation, Head of the Dept. of Farm Production Management and Entrepreneurial Business in Agro-Industrial Complex, Voronezh State Agrarian University named after Emperor Peter the Great, Ktern@yandex.ru.

V.V. Kurennaya, Doctor of Economic Sciences, Professor, the Dept. of Economics and Organization, Moscow Polytechnic University, vita0810@list.ru.

M.Yu. Kazakov, Doctor of Economic Sciences, Professor, the Dept. of Economic Security, Kuban State Technological University, stmajkl@ya.ru.

Статья поступила в редакцию 26.02.2023; одобрена после рецензирования 28.03.2023; принята к публикации 04.04.2023.

The article was submitted 26.02.2023; approved after reviewing 28.03.2023; accepted for publication 04.04.2023.

© Агибалов A.B., Терновых K.C., Куренная V.V., Казаков M.Yu., 2023