

### 5.2.3. РЕГИОНАЛЬНАЯ И ОТРАСЛЕВАЯ ЭКОНОМИКА (ЭКОНОМИЧЕСКИЕ НАУКИ)

Научная статья

УДК 338.43

DOI: 10.53914/issn2071-2243\_2023\_2\_218

EDN: PJDAOE

#### Анализ эффективности реализации молока на внутреннем и внешнем продовольственном рынках

Вера Сергеевна Конкина<sup>1✉</sup>

<sup>1</sup>Рязанский государственный агротехнологический университет имени П.А. Костычева,  
Рязань, Россия

<sup>1</sup>konkina\_v@mail.ru<sup>✉</sup>

**Аннотация.** Молочное скотоводство является ведущей отраслью животноводства, приоритетной задачей которой является обеспечение жителей страны молоком и молочными продуктами. В то же время молочное скотоводство представляет собой наиболее проблемную отрасль сельскохозяйственного производства, от состояния которой зависит улучшение функционирования молокоперерабатывающей промышленности по насыщению рынка молоком и молочными продуктами в определенном количестве, качестве и ассортименте. Особыми регуляторами развития этой отрасли выступают российский и мировой рынки молока и молочных продуктов, поэтому в научном плане актуальным является сравнительный анализ эффективности реализации молока на внутреннем и внешнем продовольственном рынках. Рассмотрена современная ситуация на молочном продовольственном рынке с точки зрения внутреннего и внешнего производства и потребления. Выявлены трансформационные процессы по перемещению молочной продукции с внутреннего на внешние рынки сбыта. Эти изменения обусловлены оказанием государством финансовой и информационной поддержки экспортерам продукции, в том числе сельскохозяйственной. Представлены результаты сравнительного анализа эффективности сбытовых операций, формирующихся под влиянием агропродовольственной политики Министерства сельского хозяйства и Правительства РФ, факторов развития молочной отрасли, внешнеэкономических операций и государственной поддержки. Ретроспективная оценка сбытовых операций предполагала расчет удельных показателей эффективности. Показана убыточность внешнеторговых сбытовых операций для всех экономических субъектов: и государства, и производителей. Установлено, что за 2019–2021 гг. убытки производителей достигали 2 000 руб. на 1 ц экспортного молока, а потери бюджета – 400–450 руб. Определены причины низкой эффективности экспортных операций, основными из которых являются неблагоприятная ценовая конъюнктура рынка российской продукции, дифференциация экспорта и импорта, нестабильный курс национальной валюты, поэтому на федеральном и региональном уровнях управления целесообразно принятие комплекса организационно-экономических мер по защите интересов отечественных потребителей и производителей молока.

**Ключевые слова:** молочная отрасль, молоко, сбыт, экспорт молока, внутреннее потребление, продовольственный рынок, эффективность

**Для цитирования:** Конкина В.С. Анализ эффективности реализации молока на внутреннем и внешнем продовольственном рынках // Вестник Воронежского государственного аграрного университета. 2023. Т. 16, № 2(77). С. 218–227. [https://doi.org/10.53914/issn2071-2243\\_2023\\_2\\_218-227](https://doi.org/10.53914/issn2071-2243_2023_2_218-227).

### 5.2.3. REGIONAL AND SECTORAL ECONOMICS (ECONOMIC SCIENCES)

Original article

#### Cost-effectiveness analysis of domestic and international sales of milk in the food markets

Vera S. Konkina<sup>1✉</sup>

<sup>1</sup>Ryazan State Agrotechnological University named after P.A. Kostychev, Ryazan, Russia

<sup>1</sup>konkina\_v@mail.ru<sup>✉</sup>

**Abstract.** Milk cattle breeding is the leading branch of animal husbandry, the priority task of which is to provide the inhabitants of the country with milk and dairy products. At the same time, milk cattle breeding is the most problematic branch of agriculture, on the performance of which the improvement of the functioning of the dairy processing industry depends in terms of the market saturation with milk and dairy products in a certain quantity, quality and assortment. The Russian and world markets of milk and dairy products are considered to be special regulators of the development of the industry under discussion. Therefore in terms of scientific substantiation a comparative analysis of the effectiveness of milk sales in the domestic and foreign food markets is relevant. The author discussed current situation in the dairy food market from the point of view of internal and external production and consumption; identified transformation processes for the transfer of dairy products from domestic

to foreign marketing outlets; outlined that these changes were due to state financial and informational support to exporters of products, including agricultural products; presented the findings of a comparative analysis of the effectiveness of sales operations formed under the influence of the agri-food policy of the Ministry of Agriculture and the Government of the Russian Federation, factors of development of the milk industry, foreign economic operations and state support. The retrospective evaluation of sales operations assumed the calculation of specific performance indicators. The unprofitability of foreign trade sales operations for all economic entities is shown: both the state and producers. It was found that in 2019-2021, the losses of producers reached 2 000 rubles per 1 cwt of export milk, and budget losses was 400-450 rubles. The reasons for the low efficiency of export operations have been identified, the main of which are unfavorable pricing environment of the Russian market, differentiation of exports and imports, unstable exchange rate of the national currency. Therefore, it is advisable at the federal and regional management levels to adopt a set of organizational and economic measures to protect the interests of domestic consumers and milk producers.

**Keywords:** dairy industry, milk, commodity marketing, export, domestic consumption, food market, efficiency

**For citation:** Konkina V.S. Cost-effectiveness analysis of domestic and international sales of milk in the food markets. *Vestnik Voronezhskogo gosudarstvennogo agrarnogo universiteta = Vestnik of Voronezh State Agrarian University*. 2023;16(2):218-227. (In Russ.). [https://doi.org/10.53914/issn2071-2243\\_2023\\_2\\_218-227](https://doi.org/10.53914/issn2071-2243_2023_2_218-227).

**М**олочное скотоводство считается ведущей отраслью животноводства, приоритетной задачей которой является обеспечение жителей страны молоком и молочными продуктами. В то же время молочное скотоводство представляет собой наиболее проблемную отрасль сельскохозяйственного производства, от состояния которой зависит улучшение деятельности молокоперерабатывающей промышленности по насыщению рынка молоком и молочными продуктами в определенном количестве, качестве и ассортименте. Состояние молочного рынка России по насыщенности товарами, по структуре производства определяется объемами производства сырого и товарного молока, а также молочной продукции как продукта его переработки. Кроме того, на состояние молочного рынка влияют объемы и структура экспорта и импорта молочной продукции, характер спроса на нее.

Современная экономическая ситуация и применяемые методы управления молочным скотоводством не всегда обеспечивают повышение эффективности его функционирования и конкурентоспособности продукции. Особыми регуляторами развития этой отрасли выступают российский и мировой рынки молока и молочных продуктов, поэтому в научном плане актуальным является сравнительный анализ эффективности реализации молока на внутреннем и внешнем продовольственном рынках.

Информационной базой для ретроспективного анализа и оценки текущего состояния отрасли молочного скотоводства послужили официальные данные Федеральной службы государственной статистики (Росстат), в том числе Единой межведомственной информационно-статистической системы (ЕМИСС), а также Федеральной таможенной службы России (ФТС).

В настоящее время молочный рынок России характеризуется повышенной степенью импортозависимости, поскольку отечественное производство сырого и товарного молока лишь на 80% удовлетворяет внутренние потребности страны, а это на 10% ниже нормы продовольственной независимости, установленной в Доктрине продовольственной безопасности [3]. В то же время по ряду молочных продуктов (масло сливочное, сухое молоко) степень удовлетворения внутренней потребности страны еще ниже (например, по сливочному маслу всего 50%). Однако за последнее десятилетие экспортный потенциал России вырос, причем не за счет снижения насыщенности рынка молочных продуктов, а за счет наращивания их производства и реэкспорта. Отсюда следует вывод, что и экспорт, и импорт молочной продукции существенно влияют на степень насыщенности молочного рынка.

Осложнение внешнеполитической ситуации к 2022 г. существенно сократило внешние поставки молочной продукции из стран дальнего зарубежья. Сокращение импорта сливочного масла из Новой Зеландии способствовало росту внутреннего производства масла и сухого обезжиренного молока (СОМ), повысив спрос на сырое молоко.

Укрепление рубля не оказало положительного влияния на импорт в связи с удорожанием логистики, увеличением транзакционных издержек, возникших сложностей с валютными расчетами, а также усиления санкционного давления на поставщиков.

В этот период поставки молочной продукции из Белоруссии соответствовали уровню 2019–2021 гг. При этом импорт сухого цельного молока (СЦМ), сыворотки, сливочного масла и сыров превысил плановые показатели Прогнозного баланса спроса и предложения. Импортные поставки питьевого молока и сливок, СОМ и СЦМ были на минимально низком уровне за всю современную историю. Сыворотка в перечне молочных продуктов осталась единственным наименованием с растущим импортом в связи с увеличением поставок в Россию из Республики Беларусь на фоне сокращения экспорта в страны дальнего зарубежья [7].

Тренд растущих экспортных поставок в 2022 г. прервался под влиянием резкого снижения конкурентоспособности российской продукции из-за девальвации рубля, а также осложнения внешнеполитической ситуации. Доля стран дальнего зарубежья в структуре экспорта сократилась с 14 до 12%. Сокращение экспорта отмечено по всем категориям молочной продукции, кроме сухого и сгущенного молока и сырных продуктов с заменителями молочного жира (ЗМЖ). Украина, США и Китай возглавили антирейтинг по отказу от экспорта российской молочной продукции. Экспорт СЦМ в Китай увеличился в 2,7 раза – до 0,39 тыс. т, сухой сыворотки – на 61% – до 1,8 тыс. т. Китай стал лидером по покупке российского сухого цельного молока [7].

В данном контексте следует отметить упрощение требований к инвестиционным проектам, реализуемым с государственной поддержкой: возможность одновременного привлечения льготных кредитов и получения возмещения 25% капитальных расходов (CAPEX) при реализации проектов по производству сухих молочных продуктов, ослабление требований к объему экспорта продукции, возможность пролонгации принятых обязательств.

Молочная отрасль в последние годы демонстрирует устойчивый рост: 2021 г. ознаменовался рекордным объемом производства продукции – 32,3 млн т молока, что на 2,6% превысило показатель 2010 г. (рис. 1).

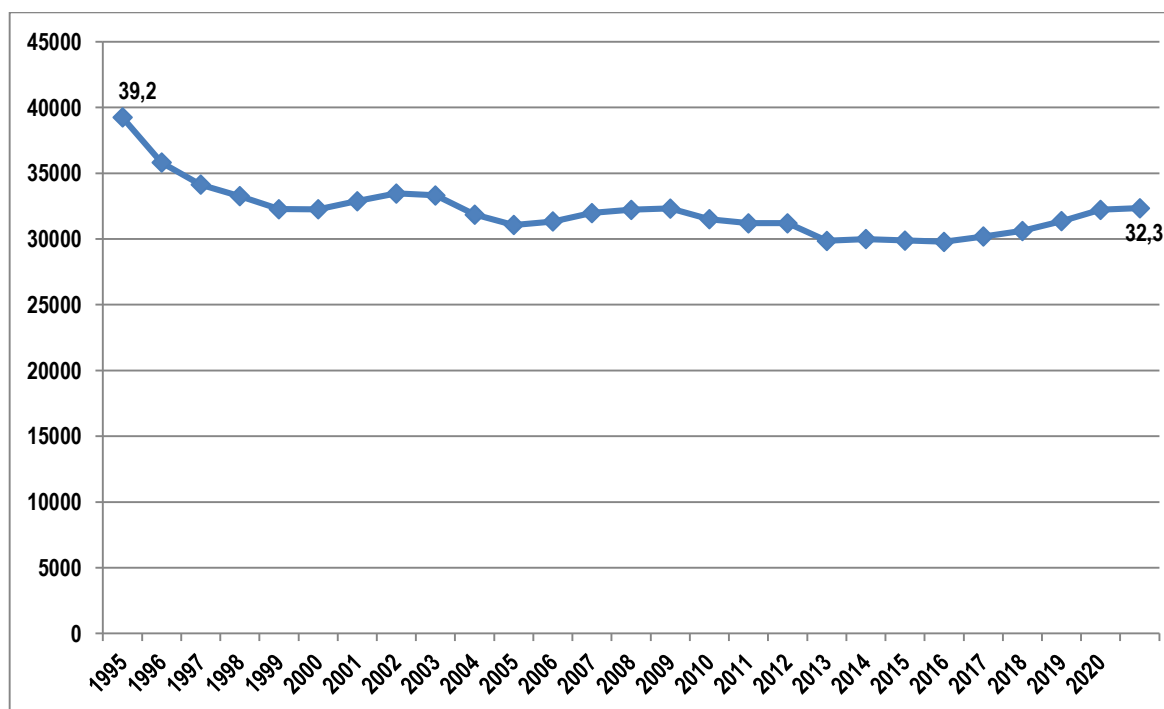


Рис. 1. Динамика производства молока в РФ в 1995–2021 гг., млн т

Источник: [9].

Однако существующие масштабы отрасли не покрывают текущую потребность в молоке. Согласно установленной медицинской норме [8], потребление молока должно быть на уровне 325 кг на душу населения в год. Как следует из данных, приведенных на рисунке 2, фактическое потребление отстает от нормы практически на 100 кг (рис. 2).



Рис. 2. Рекомендованная и фактическая норма потребления молока на душу населения в год в РФ, кг

Источник: [4, 8].

Общий объем потребления молока в России в 2021 г. вырос на 10% (+2,5 млн т) и составил 27,5 млн т [4]. Более углубленный анализ данных потребления молока и молочных продуктов в России (по дифференциации доходов и потребления населения по децильным группам) свидетельствует о весьма низких фактических показателях (рис. 3).

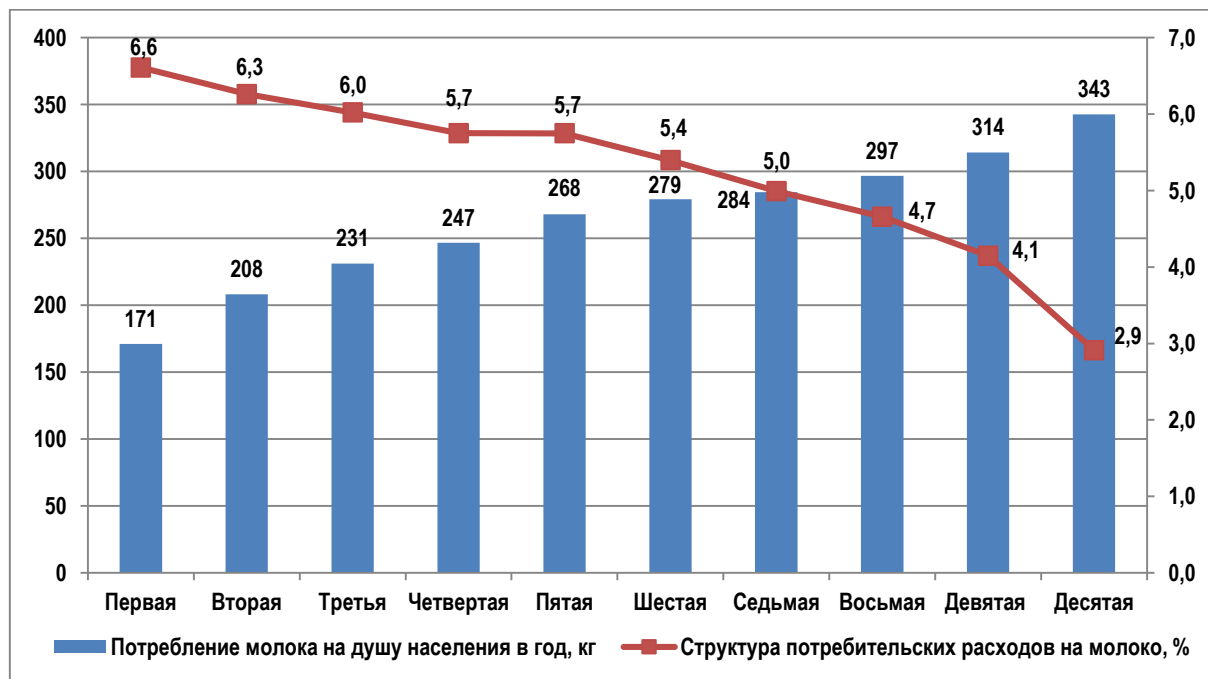


Рис. 3. Потребление молока и молочных продуктов (левая шкала) на члена домохозяйств (кг/чел.) и доля расходов на его покупку в расходах на питание (правая шкала) по 10% группам населения в зависимости от уровня доходов (%), 2021 г.

Источник: [5, 6].

Россияне первой децильной группы потребляют всего 171 кг молока и тратят на эти цели почти 7% своего бюджета, в то время как представители десятой децильной группы, потребляя 343 кг молока (на 18 кг больше нормы), расходуют всего 2,9% своего бюджета на приобретение молока и молочных продуктов.

Вместе с тем Министерство сельского хозяйства и Правительство РФ целенаправленно реализует агропродовольственную политику, направленную на наращивание экспорта (рис. 4).

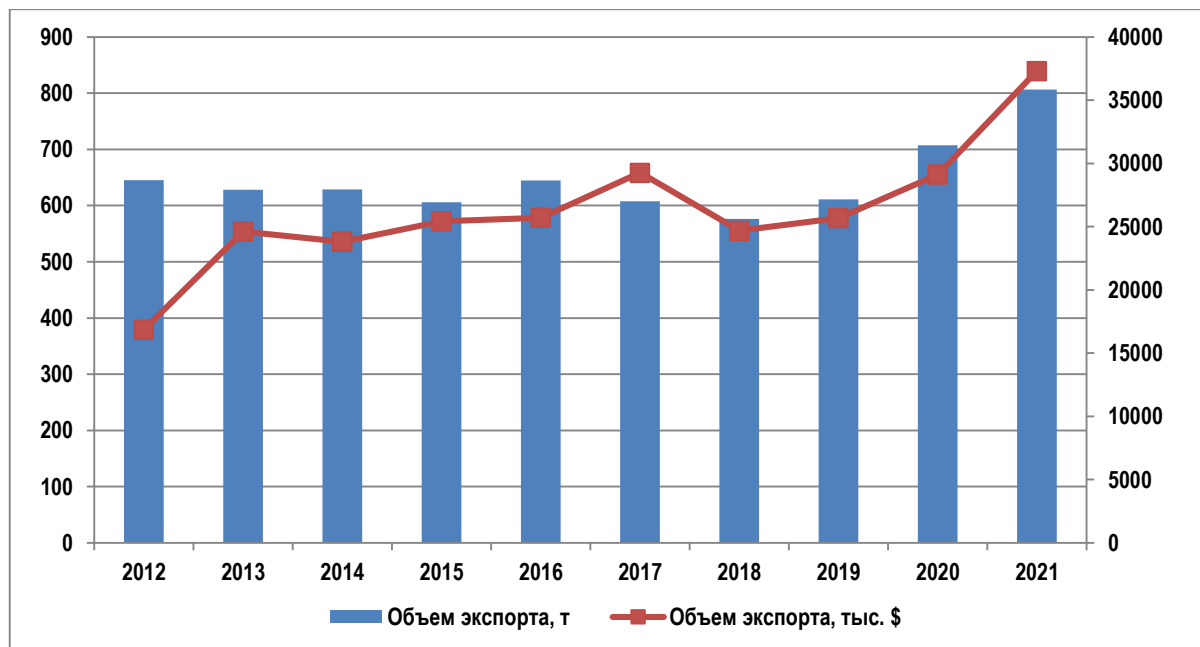


Рис. 4. Динамика объема экспорта молока в РФ в натуральном (левая шкала) и стоимостном выражении (правая шкала)

Источник: [1, 9].

Представленная статистика демонстрирует относительно стабильный объем экспорта до 2019 г. как в абсолютном, так и в физическом выражении. В 2020 г. ситуация существенно изменилась. Этот год ознаменовался одномоментным ростом внешнеэкономических операций на молочном рынке на 96,2 тыс. т, или в абсолютном выражении на 4748,9 тыс. долл. За период 2019–2021 гг. экспорт в натуральном выражении вырос на 32% и достиг своего абсолютного максимума – 806,2 тыс. т. Такой рост обусловлен оказываемой государственной поддержкой отрасли (государственные гарантии, субсидирование экспортных кредитов, информационная поддержка в сети Интернет, работа зарубежных представительств и др.). Совокупный объем поддержки аграрных экспортеров в 2020 г. составил 90,95 млрд руб., в 2021 г. – 130,2 млрд руб., в 2022 г. – 156 млрд руб. [2].

Эффективность наращивания внешнеэкономических операций обосновывается следующими принципами:

- 1) экспорт обеспечивает более высокую маржу;
- 2) экспорт продукции с высокой добавленной стоимостью выгоднее, чем реализация необработанной («сырой») продукции.

Вместе с тем эти утверждения не всегда оказываются верными. Наращивание внешнеторгового присутствия следует начинать после комплексного экономического обоснования, а также учета внутренних потребностей общества в обеспечении необходимой продукцией.

В 2021 г. все производимое молоко распределялось следующим образом: 85,3% продавалось населению, около 2,0% направлялось на экспорт. Доля внутреннего потребления из года в год увеличивалась, и только в 2020 г. ситуация скорректировалась.

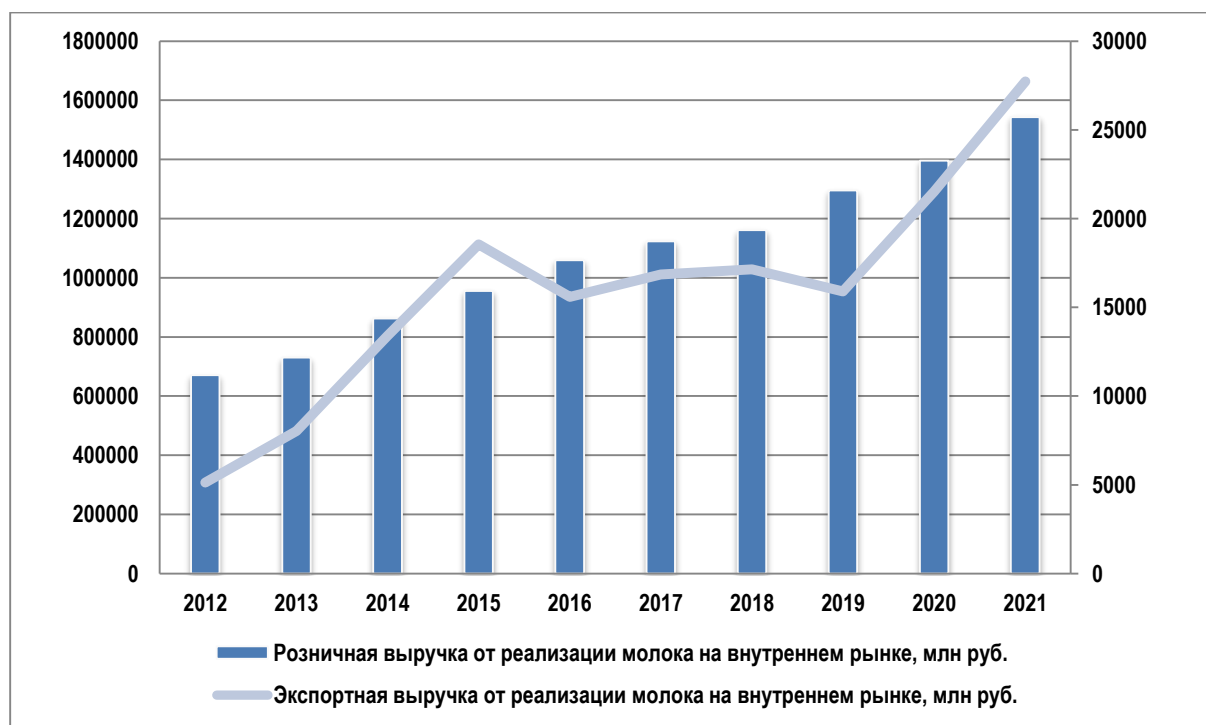


Рис. 5. Динамика поступления выручки от реализации молока в РФ: левая ось – розничная выручка, правая ось – экспортная выручка

Источник: [1, 9, 10, 11].

Основная выручка от реализации молока приходится на внутреннего потребителя (рис. 5). При этом цены на внутреннем рынке на 88,71% превышают среднюю экспортную цену. При такой ценовой дифференциации российским сельхозтоваропроизводителям следует сконцентрироваться на удовлетворении потребности в молоке внутри страны. После покрытия внутренних потребностей по ценам не выше экспортных молочная продукция может направляться на внешние рынки сбыта.

Рассмотрим состав и структуру розничной цены на молоко питьевое внутри страны (табл. 1).

Таблица 1. Состав и структура розничной цены на молоко питьевое цельное пастеризованное 2,5–3,2% жирности в 2021 г., %

Показатели	Значение, %
Сырье и материалы (за вычетом возвратных отходов)	45,4
Расходы промышленности с учетом транспортировки	21,6
Затраты организаций розничной торговли	7,1
Оборот посреднического звена	3,8
Прибыль промышленности	6,6
Прибыль от продажи товара	6,9
НДС промышленности	6,9
НДС розничной торговли	1,7

Источник: [10].

Согласно данным Росстата, наибольший удельный вес в структуре розничной цены приходится на сырье и материалы за вычетом возвратных отходов. В 2021 г. на данную статью приходилось 45,4%. Удельный вес данных затрат высок, но вместе с тем при доработке и переработке формируются вторичные продукты или возвратные отходы (обрат, сыворотка, пахта и др.), которые могут быть использованы и в сельскохозяйственном производстве, и в пищевой промышленности, поэтому реальные расходы оказываются ниже. Далее в розничную цену включаются расходы промышленности с учетом транспортировки – 21,6% и затраты торговли – 7,1%. Совокупные расходы по вышеперечисленным статьям составляют 74,1%. Оставшуюся часть составляют доходы, которые распределяются следующим образом: доходы так называемого посреднического звена – 3,8%, доходы промышленности и торговли (прибыль от продажи товаров) – соответственно 6,6 и 6,9%, доходы государства в виде НДС – 8,6%. Таким образом, производство молока, потребляемого внутри страны, имеет достаточно высокую экономическую эффективность: уровень совокупной рентабельности превышает 30%.

Существующая статистика по внешнеторговым операциям не позволяет рассчитать долю каждого элемента структуры экспортной цены, поэтому в данном случае результаты анализа, учитывающего причинно-следственные связи, носят весьма приблизительный характер. В 2021 г. оптовая цена на молоко составляла 5 403 руб./ц. Экспортная выручка за аналогичный период повышалась до 3 439 руб. (расчет экспортной цены в национальной валюте проводился по действующему курсу иностранной валюты). Если не брать во внимание затраты на осуществление экспортных операций, то такая деятельность хозяйствующих субъектов была убыточной. Часть убытков погашалась за счет субсидирования государством экспортных операций. Поскольку предусмотреть весь прямой и косвенный объем убытков сложно, то их размеры представлены только в части освобождения экспортеров от уплаты НДС и возврата сумм НДС, уплаченных поставщиками ресурсов (табл. 2).

**Таблица 2. Эффективность экспортных операций по молоку**

Показатели	Годы		
	2019	2020	2021
Оптовая цена промышленности с НДС и затратами на транспортировку, руб./ц	4 674	5 121	5 403
Экспортная цена, \$/ц	42,02	41,19	46,29
руб./ц	2 601	3 043	3 439
Убыток экспортеров, руб./ц	2 073	2 078	1 964
Государственная поддержка экспортеров в части освобождения от уплаты НДС и возврата НДС, руб./ц	407	430	453

Источник: составлено автором по данным [10, 11].

Выполненные расчеты показывают, что за 2019–2021 гг. убыток от внешнеторговых операций достигал 2 000 руб. на 1 ц молока, а бюджетные потери – 400–450 руб./ц продукции. При этом наметился тренд повышения эффективности экспорта молока – удельный убыток за три года уменьшился на 114 руб. Однако такое повышение эффективности ложится дополнительной нагрузкой на бюджет, о чем свидетельствуют удельные расходы государства на поддержку внешней торговли, которые в 2019–2021 гг. возросли на 46 руб./ц молока.

Таким образом, реализация молока на внутреннем продовольственном рынке экономически целесообразна для всех экономических субъектов – государства, производителей и общества. Перемещение молока с внешних на внутренние рынки позволит скорректировать цены, что благоприятным образом скажется на объемах потребления молока как в целом по всему населению, так и в разрезе отдельных децильных групп.

В ходе выполнения исследования выявлены причины убыточности российских экспортных операций по молоку на основе сравнительного ценового анализа внешне-торговых операций РФ, Турции и Белоруссии.

Так, Россия на протяжении всего анализируемого периода реализует молоко по заниженным ценам. Представленная статистика за 2017–2021 гг. четко отражает тренд, в соответствии с которым цены в Турции и Белоруссии почти в 2 раза превышают российские (табл. 3). А если учесть, что 98% импорта молока приходится на Белоруссию, то это дополнительно дискриминирует отечественных потребителей.

**Таблица 3. Средняя цена экспорта и импорта молока в РФ, Турции и Белоруссии, \$/т**

Страны	Годы									
	2017		2018		2019		2020		2021	
	Импорт	Экспорт	Импорт	Экспорт	Импорт	Экспорт	Импорт	Экспорт	Импорт	Экспорт
РФ	674	688	703	727	857	911	750	775	856	799
Беларусь	920	н/д	1 598	н/д	2 178	н/д	2 136	791	1 842	875
Турция	3 000	783	3 087	729	2 383	746	2 818	828	2 838	936

Источник: составлено авторами по данным [11].

Как известно, инструментом, позволяющим повысить эффективность и производства, и реализации продукции, является ее переработка, так как на этой стадии происходит расширение ассортиментного перечня предлагаемой продукции и создается добавленная стоимость (табл. 4).

**Таблица 4. Сравнительный анализ эффективности переработки молока в сливочное масло**

Показатели	Годы		
	2019	2020	2021
Закупочная цена молока у сельхозорганизаций и крестьянских (фермерских) хозяйств, руб./ц	2652,4	2745,9	3026,2
Экспортная цена молока, руб./ц	2 601	3 043	3 439
Выручка от экспорта масла сливочного, полученного из 1 ц молока, руб.*	765,70	1004,63	1233,96

Примечание: \* – перерасчет произведен из условия: 25–35 литров молока = 1 кг сливочного масла.

Источник: составлено автором по данным [1, 10, 11].

На основании выполненных расчетов установлено, что вывоз сырого молока обеспечивает более высокую выручку, чем переработка с последующим экспортом (даже без учета затрат на переработку). Сложившаяся структура затрат и ценовая конъюнктура обеспечивают более высокий доход от вывоза сырого молока. Таким образом, экспорт следует рассматривать как один из возможных эффективных вариантов реализации молока. Вместе с тем отказ от этого варианта сужает перспективы развития для производителей из-за диктата условий крупными переработчиками продукции.

В последние годы в РФ сформировалась самая низкая закупочная цена на молоко и, как следствие, самый низкий коэффициент защиты производителей, что снижает инвестиционную привлекательность отрасли и не обеспечивает высокие темпы ее модернизации.



Основными причинами низкой эффективности экспортных операций являются неблагоприятная ценовая конъюнктура рынка российской продукции, дифференциация экспорта и импорта, нестабильный курс национальной валюты, поэтому на федеральном и региональном уровнях управления целесообразно принятие комплекса организационно-экономических мер по защите интересов отечественных потребителей и производителей молока.

### **Выводы**

Расширение внешнего присутствия России на мировом продовольственном рынке по ценам ниже внутренних ущемляет интересы отечественных производителей, и государство не должно поддерживать такие сделки.

Решение об оказании государственной поддержки экспорта по каждой продовольственной позиции должно приниматься только после тщательного сравнительного анализа эффективности.

Статистическую информационную базу следует корректировать с учетом темпов экспортно ориентированного роста: розничные цены должны рассчитываться и по продукции, потребляемой внутри страны, и по экспортной продукции.

Результаты анализа эффективности реализации молока в разрезе внутреннего и внешнего продовольственного рынков могут быть использованы при разработке агропродовольственной политики органами исполнительной власти.

---

### **Список источников**

1. Внешняя торговля [Электронный ресурс] // Официальный сайт. Единая межведомственная информационно-статистическая система (ЕМИСС) Федеральной службы государственной статистики (Росстат). URL: <https://fedstat.ru/indicator/37393> (дата обращения: 10.08.2022).
2. Литвинова Е. В России изменились правила субсидирования перевозок сельхозпродукции [Электронный ресурс] // Агроинвестор. 24 декабря 2019 г. URL: <https://www.agroinvestor.ru/markets/news/32990-v-rossii-izmenilis-pravila-subsidirovaniya-perevozok-selkhozproduksii/> (дата обращения: 10.07.2022).
3. Об утверждении Доктрины продовольственной безопасности: Указ Президента РФ от 30 января 2010 г. № 120 [Электронный ресурс]. URL: <http://www.kremlin.ru/acts/bank/30563> (дата обращения: 10.07.2022).
4. Потребление основных продуктов питания населением Российской Федерации [Электронный ресурс] // Официальный сайт Федеральной службы государственной статистики (Росстат). URL: <https://rosstat.gov.ru/compendium/document/13278> (дата обращения: 17.08.2022).
5. Потребление продуктов питания в домашних хозяйствах, доля расходов на покупку продуктов питания в потребительских расходах домашних хозяйств по 10-процентным группам населения [Электронный ресурс] // Официальный сайт Федеральной службы государственной статистики (Росстат). URL: <https://rosstat.gov.ru/folder/13397> (дата обращения: 17.02.2023).
6. Потребление продуктов питания в домашних хозяйствах, потребление, пищевая и энергетическая ценность продуктов питания по 10-процентным группам населения [Электронный ресурс] // Официальный сайт Федеральной службы государственной статистики (Росстат). URL: <https://rosstat.gov.ru/folder/13397> (дата обращения: 17.02.2023).
7. Развитие молочной индустрии России: итоги 2022 года и прогноз на 2023 год [Электронный ресурс] // Национальный союз производителей молока. Новости и аналитика молочного рынка. URL: <https://milknews.ru/longridy/Molochnaja-otrasl-v-10-grafikah.html> (дата обращения: 17.08.2022).
8. Рекомендации по рациональным нормам потребления пищевых продуктов, отвечающих современным требованиям здорового питания: Приказ Министерства здравоохранения РФ № 614 от 19.08.2016 [Электронный ресурс]. URL: <https://nadm.ru/upload/iblock/58d/58df042069fa850e7d425d9f2b06244f.pdf> (дата обращения: 17.08.2022).
9. Ресурсы и использование молока и молокопродуктов по Российской Федерации [Электронный ресурс] // Официальный сайт Федеральной службы государственной статистики (Росстат). URL: [http://komitet2-20.km.duma.gov.ru/upload/site2/document\\_news/028/314/497/1\\_Laykam\\_Resursy\\_i\\_iskpolzovanie\\_moloka\\_gos.duma.pdf](http://komitet2-20.km.duma.gov.ru/upload/site2/document_news/028/314/497/1_Laykam_Resursy_i_iskpolzovanie_moloka_gos.duma.pdf) (дата обращения: 17.02.2023).
10. Структура розничных цен на отдельные виды товаров [Электронный ресурс] // Официальный сайт Федеральной службы государственной статистики (Росстат). URL: <https://rosstat.gov.ru/statistics/price> (дата обращения: 17.08.2022).
11. Таможенная статистика внешней торговли Российской Федерации [Электронный ресурс] // Официальный сайт Федеральной таможенной службы. URL: <http://stat.customs.gov.ru/documents> (дата обращения: 17.08.2022).

**References**

1. Vneshnyaya torgovlya [Foreign trade]. Ofitsial'nyj sait. Edinaya mezhvedomstvennaya informatsionno-statisticheskaya sistema (EMISS) Federal'noj sluzhby gosudarstvennoj statistiki [Unified Interdepartmental Information and Statistical System (EMISS) of the Federal State Statistics Service (Rosstat)]. URL: <https://fedstat.ru/indicator/37393> (In Russ.).
2. Litvinova E. V Rossii izmenilis' pravila subsidirovaniya perevozok sel'khozproduktov [In Russia, the rules for subsidizing the transportation of agricultural products have changed]. *Agroinvestor = Agroinvestor*. December 24, 2019. URL: <https://www.agroinvestor.ru/markets/news/32990-v-rossii-izmenilis-pravila-subsidirovaniya-perevozok-selkhoz-produktov/> (In Russ.).
3. Ob utverzhdenii Doktriny prodovol'stvennoj bezopasnosti [On the Approval of the Food Security Doctrine]: Ukaz Prezidenta RF ot 30 yanvarya 2010 g. № 120 [Decree of the President of the Russian Federation No. 120 as of January 30, 2010]. URL: <http://www.kremlin.ru/acts/bank/30563>. (In Russ.).
4. Potreblenie osnovnykh produktov pitaniya naseleniem Rossijskoj Federatsii [Consumption of basic foodstuffs in the Russian Federation]. Ofitsial'nyj sait Federal'noj sluzhby gosudarstvennoj statistiki (Rosstat) [Official website of the Federal State Statistics Service (Rosstat)]. URL: <https://rosstat.gov.ru/compendium/document/13278>. (In Russ.).
5. Potreblenie produktov pitaniya v domashnikh khozyajstvakh, dolya raskhodov na pokupku produktov pitaniya v potrebitel'skikh raskhodakh domashnikh khozyajstv po 10-protsentnym gruppam naseleniya [Household food consumption, the share of food purchase expense sin households due to R/P 10% population]. Ofitsial'nyj sait Federal'noj sluzhby gosudarstvennoj statistiki (Rosstat) [Official website of the Federal State Statistics Service (Rosstat)]. URL: <https://rosstat.gov.ru/folder/13397>. (In Russ.).
6. Potreblenie produktov pitaniya v domashnikh khozyajstvakh, potreblenie, pishchevaya i energeticheskaya tsennost' produktov pitaniya po 10-protsentnym gruppam naseleniya [Household food consumption, consumption, nutritional and energy value of food dueto R/P 10% population]. Ofitsial'nyj sait Federal'noj sluzhby gosudarstvennoj statistiki (Rosstat) [Official website of the Federal State Statistics Service (Rosstat)]. URL: <https://rosstat.gov.ru/folder/13397>. (In Russ.).
7. Razvitie molochnoj industrii Rossii: itogi 2022 goda i prognoz na 2023 god [Development of the dairy industry in Russia: results of 2022 and forecast for 2023]. Natsional'nyj soyuz proizvoditelej moloka. Novosti i analitika molochnogo rynka [National Union of Milk Producers. Dairy market news and analytics]. URL: <https://milknews.ru/longridy/Molochnaja-otrasl-v-10-grafikah.html>. (In Russ.).
8. Rekomendatsii po ratsional'nyim normam potrebleniya pishchevykh produktov, otvechayushchikh sovremennym trebovaniyam zdorovogo pitaniya [Recommendations on rational norms of food consumption that meet modern requirements of healthy nutrition]: Prikaz Ministerstva zdravookhraneniya RF № 614 ot 19.08.2016 [Order of the Ministry of Health of the Russian Federation No. 614 as of 19.08.2016]. URL: <https://nadm.ru/upload/iblock/58d/58df042069fa850e7d425d9f2b06244f.pdf>. (In Russ.).
9. Resursy i ispol'zovanie moloka i molokoproduktov po Rossijskoj Federatsii [Resources and use of milk and dairy products in the Russian Federation]. Ofitsial'nyj sait Federal'noj sluzhby gosudarstvennoj statistiki (Rosstat) [Official website of the Federal State Statistics Service (Rosstat)]. URL: [http://komitet2-20.km.duma.gov.ru/upload/site2/document\\_news/028/314/497/1\\_Laykam\\_Resursy\\_i\\_ispolzovanie\\_moloka\\_gos.duma.pdf](http://komitet2-20.km.duma.gov.ru/upload/site2/document_news/028/314/497/1_Laykam_Resursy_i_ispolzovanie_moloka_gos.duma.pdf). (In Russ.).
10. Struktura roznichnykh tsen na otdel'nye vidy tovarov [The structure of retail prices for certain types of goods]. URL: <https://rosstat.gov.ru/statistics/price>. (In Russ.).
11. Tamozhennaya statistika vneshnej torgovli Rossijskoj Federatsii [Customs statistics of foreign trade of the Russian Federation]. Ofitsial'nyj sait Federal'noj tamozhennoj sluzhby [Official website of the Federal Customs Service]. URL: <http://stat.customs.gov.ru/documents>. (In Russ.).

**Информация об авторе**

В.С. Конкина – кандидат экономических наук, доцент, зав. кафедрой маркетинга и товароведения ФГБОУ ВО «Рязанский государственный агротехнологический университет имени П.А. Костычева», [konkina\\_v@mail.ru](mailto:konkina_v@mail.ru).

**Information about the author**

V.S. Konkina, Candidate of Economic Sciences, Docent, Head of the Dept. of Marketing and Commodity Science, Ryazan State Agrotechnological University named after P.A. Kostychev, [konkina\\_v@mail.ru](mailto:konkina_v@mail.ru).

Статья поступила в редакцию 15.02.2023; одобрена после рецензирования 21.03.2023; принята к публикации 28.03.2023.

The article was submitted 15.02.2023; approved after reviewing 21.03.2023; accepted for publication 28.03.2023.

© Конкина В.С., 2023